

T.C.

OSMANIYE VALİLİĞİ

80.YIL CUMHURİYET İLKOKULU MÜDÜRLÜĞÜ



2024-2028 STRATEJİK PLANI

**T.C.**  
**OSMANIYE VALİLİĞİ**  
**80.YIL CUMHURİYET İLKOKULU MÜDÜRLÜĞÜ**



**2024-2028 STRATEJİK PLANI**

## İSTİKLAL MARŞI

Korkma, sönmez bu şafaklarda yüzen al sancak;  
Sönmeden yurdumun üstünde tüten en son ocak.  
O benim milletimin yıldızıdır, parlayacak;  
O benimdir, o benim milletimindir ancak.

Çatma, kurban olayım, çehreni ey nazlı hilal!  
Kahraman ırkıma bir gül! Ne bu şiddet, bu celal?  
Sana olmaz dökülen kanlarımız sonra helal...  
Hakkıdır Hakk'a tapan milletimin istiklal!

Ben ezelden beridir hür yaşadım, hür yaşarım.  
Hangi çılgın bana zincir vuracakmış? Şaşarım!  
Kükremiş sel gibiyim, bendimi çiğner, aşarım.  
Yırtarım dağları, enginlere sığmam taşarım.

Garbin afakını sarmışsa çelik zırhlı duvar,  
Benim iman dolu göğsüm gibi serhaddim var.  
Ulusun, korkma! Nasıl böyle bir imanı boğar,  
"Medeniyet!" dediğin tek dişi kalmış canavar?

Arkadaş! Yurduma alçakları uğratma sakın.  
Siper et gövdeni, dursun bu hayasızca akın.  
Doğacaktır sana va'dettiği günler Hakk'ın...  
Kim bilir, belki yarın, belki yarından da yakın.

Bastığın yerleri "toprak!" diyerek geçme, tanı:  
Düşün altındaki binlerce kefensiz yatanı.  
Sen şehit oğlusun, incitme, yazıktır atanı:  
Verme, dünyaları alsan da, bu cennet vatanı.

Kim bu cennet vatanın uğruna olmaz ki feda?  
Şüheda fışkıracak toprağı sıksan, şüheda!  
Canı, canını bütün varını alsın da Huda,  
Etmesin tek vatanından beni dünyada cüda.

Ruhumun senden, İlahi, şudur ancak emeli:  
Değmesin mabedimin göğsüne namahrem eli.  
Bu ezanlar ezanlar-ki şahadetleri dinin temeli  
Ebedi yurdumun üstünde benim inlemeli.

O zaman vecd ile bin secde eder-varsa-taşım,  
Her yerihandan, İlahi, boşanıp kanlı yaşım,  
Fışkırır ruh-ı mücerred gibi yerden na şım;  
O zaman yükselerek arşa değer belki başım.

Dalgaları sen de şafaklar gibi ey şanlı hilal!  
Olsun artık dökülen kanlarımın hepsi helal!  
Ebediyen sana yok, ırkıma yok izmihlal:  
Hakkıdır, hür yaşamış bayrağımın hürriyet;  
Hakkıdır, Hakk'a tapan, milletimin istiklal!

Metin AH ERSOY

Öğretmenler;  
Yeni Nesil Sizin  
Eseriniz Olacaktır.

K. ÖZTANIR

## GENÇLİĞE HİTABE

Ey Türk gençliği! Birinci vazifen, Türk İstikbalini, Türk Cumhuriyetini, İlelebet, muhtaza ve müdafa etmektir.

Mevduiyetinin ve istikbalinin yegane temeli budur. Bu temel, senin, en kıymetli hazinendir. İstikbalde dahi, seni bu hazineden, mahrum etmek isteyecek, dahil ve harici, bedhahları olacaktır. Bir gün, istiklal ve cumhuriyeti müdafa mecburiyetine düşersen, vazifeye atılmak için, içinde bulunacağın vaziyetin imkanı ve şeraitini düşünmeyeceksin! Bu imkan ve şerait, çok namussat bir mahiyette tezahür edebilir. İstiklal ve cumhuriyetine kasıtlı olarak, bütün dünyada emsal görülmemiş bir çabıya girişebilir. Cabren ve hile ile söze vatanın, bütün kabeleleri zapt edilmiş, bütün tersanelerine girilmiş, bütün orduları dağıtılmış ve memleketin her köşesi bilhisseli işgal edilmiş olabilir. Bütün bu şeraitten dahi elim ve dahi vahim olmak üzere, memleketin dahilinde, iktidarı sahiplenen çetrel ve babetler ve hatta hiyanet içinde bulunabilirler. Hatta bu iktidarı şahsi menfaatlerini, müstevlilerin siyasi emelleriyle tevhit edebilirler. Millet, fakir u zaruret içinde harap ve bîtap düşmüş olabilir.

Ey Türk istikbalinin evladı! İşte, bu ahval ve şerait içinde dahi, vazifen; Türk istiklal ve cumhuriyetini kurtarmaktır! Muhtaç olduğun kudret, damarlarındaki esil kanda, mevcuttur!

K. ÖZTANIR

## Okul/Kurum Bilgileri

<b>İli: OSMANİYE</b>		<b>İlçesi: MERKEZ</b>	
<b>Adres:</b>	Kazım Karabekir Mah. Beyciođlu Ali Ađa Cad. No:98/3	<b>Cođrafi Konum (link)</b>	<a href="https://google/maps/SEExvJmAsfr">https://google/maps/SEExvJmAsfr</a>
<b>Telefon Numarası:</b>	0 (328) 814 61 80	<b>Faks Numarası:</b>	-----
<b>e- Posta Adresi:</b>	714694@meb.k12.tr	<b>Web sayfası adresi:</b>	osm80yilcumhuriyetio.meb.k12.tr
<b>Kurum Kodu:</b>	714694	<b>Öđretim Şekli:</b>	İkili Eđitim

## SUNUŞ

Çok hızlı gelişen, değişen teknolojilerle bilginin değişim süreci de hızla değişmiş ve başarı için sistemli ve planlı bir çalışmayı kaçınılmaz kılmıştır. Sürekli değişen ve gelişen ortamlarda çağın gerekleri ile uyumlu bir eğitim öğretim anlayışını sistematik bir şekilde devam ettirebilmemiz, belirlediğimiz stratejileri en etkin şekilde uygulayabilmemiz ile mümkün olacaktır. Başarılı olmak da iyi bir planlama ve bu planın etkin bir şekilde uygulanmasına bağlıdır.

Kapsamlı ve özgün bir çalışmanın sonucu hazırlanan Stratejik Plan okulumuzun çağa uyumu ve gelişimi açısından tespit edilen ve ulaşılması gereken hedeflerin yönünü doğrultusunu ve tercihlerini kapsamaktadır. Katılımcı bir anlayış ile oluşturulan Stratejik Plânın, okulumuzun eğitim yapısının daha da güçlendirilmesinde bir rehber olarak kullanılması amaçlanmaktadır.

Belirlenen stratejik amaçlar doğrultusunda hedefler güncellenmiş ve okulumuzun 2024-2028 yıllarına ait stratejik plânı hazırlanmıştır.

Bu planlama; 5018 sayılı Kamu Mali Yönetimi ve Kontrol Kanunu gereği, Kamu kurumlarında stratejik planlamanın yapılması gerekliliği esasına dayanarak hazırlanmıştır. Zoru hemen başarırız, imkânsız başarılamak zaman alır.

Okulumuza ait bu planın hazırlanmasında her türlü özveriyi gösteren ve sürecin tamamlanmasına katkıda bulunan idarecilerimize, stratejik planlama ekiplerimize, İl Milli Eğitim Müdürlüğümüz Strateji Geliştirme Bölümü çalışanlarına teşekkür ediyor, bu plânın başarıyla uygulanması ile okulumuzun başarısının daha da artacağına inanıyor, tüm personelimize başarılar diliyorum.

Oğuz KARA

OKUL MÜDÜRÜ

## İÇİNDEKİLER

### 1. GİRİŞ VE STRATEJİK PLANIN HAZIRLIK SÜRECİ

- 1.1. Strateji Geliştirme Kurulu ve Stratejik Plan Ekibi.....9
- 1.2. Planlama Süreci.....10

### 2. DURUM ANALİZİ

- 2.1. Kurumsal Tarihçe.....13
- 2.2. Uygulanmakta Olan Planın Değerlendirilmesi.....13
- 2.3. Mevzuat Analizi.....15
- 2.4. Üst Politika Belgelerinin Analizi.....17
- 2.5. Faaliyet Alanları ile Ürün ve Hizmetlerin Belirlenmesi.....22
- 2.6. Paydaş Analizi.....25
- 2.7. Kuruluş İçi Analiz
  - 2.7.1. Teşkilat Yapısı.....30
  - 2.7.2. İnsan Kaynakları.....33
  - 2.7.3. Teknolojik Düzey.....38
  - 2.7.4. Mali Kaynaklar.....39
  - 2.7.5. İstatistik Veriler.....41
- 2.8. Dış Çevre Analizi (Politik, Ekonomik, Sosyal, Teknolojik, Yasal ve Çevresel Çevre Analizi -PESTLE).....42
- 2.9. Güçlü ve Zayıf Yönler ile Fırsatlar ve Tehditler (GZFT) Analizi.....45

### 3. GELECEĞE BAKIŞ

- 3.1. Misyon.....47
- 3.2. Vizyon.....47
- 3.3. Temel Değerler.....47

### 4. AMAÇ, HEDEF VE STRATEJİLERİN BELİRLENMESİ.....48

- 4.1. Amaçlar
- 4.2. Hedefler
- 4.3. Performans Göstergeleri
- 4.4. Stratejilerin Belirlenmesi
- 4.5. Maliyetlendirme

### 5. İZLEME VE DEĞERLENDİRME.....60

### 6. İMZA SİRKÜSÜ.....62

## TABLolar VE ŐEKİLLER LİSTESİ

Tablo 1:Strateji Geliřtirme Kurulu ve Stratejik Plan Ekibi Tablosu.....	9
Tablo 2: Yasal Yüklümlülükler.....	15
Tablo 3:Üst Politika Belgeleri.....	17
Tablo 4:Üst Politika Belgeleri Analizi.....	18
Tablo 5:Faaliyet Alanlar/Ürün ve Hizmetler Tablosu.....	22
Tablo 6:Paydař sınıflandırma ve etki / önem matrisi.....	26
Tablo 7:Öğrenci Memnuniyet Anket Sonuçları.....	27
Tablo 8:Öğretmen Memnuniyet Anket Sonuçları.....	28
Tablo 9:Veli Memnuniyet Anket Sonuçları.....	29
Tablo 10:Sınıflara ve Cinsiyete Göre Öğrenci Sayıları.....	31
Tablo 11:Yabancı Uyruklu Öğrenci Sayısı.....	31
Tablo 12:Devamsızlık Yapan Öğrenci Sayısı.....	32
Tablo 13: Sportif Başarı Verileri.....	32
Tablo 14: Lisanslı Öğrenci Sayıları.....	33
Tablo 15: Norm Kadro Sayısı.....	33
Tablo 16: Çalışan Bilgileri.....	33
Tablo 17: Çalışanların Görev Dağılımı.....	34
Tablo 18: İdari Personelin Hizmet Süresine İliřkin Bilgiler.....	35
Tablo 19: Okulda Oluřan Yönetici Sirkülâsyon Durumu.....	36
Tablo 20: Öğretmenlerin Hizmet Süreleri (Yıl İtibarıyla).....	36
Tablo 21: Okulda Gerçekleřen Öğretmen Sirkülâsyon Durumu.....	36
Tablo 22: Kurumdaki Mevcut/Hizmetli/Memur Sayısı.....	37
Tablo 23: Geçici Personellerin Alındı Kaynağı.....	37
Tablo 24: Eğitim Düzeyi.....	37
Tablo 25: Okul/Kurum Rehberlik Hizmetleri.....	38
Tablo 26: Teknolojik Araç-Gereç Durumu.....	38
Tablo 27: Fiziki Mekân Durumu.....	39
Tablo 28: Kaynak Tablosu.....	39
Tablo 29: Harcama Kalemler.....	40
Tablo 30: Gelir-Gider Tablosu.....	40
Tablo 31: Öğrenci Durumu.....	41
Tablo 32: Öğrenci Kulüpleri.....	41

Tablo 33:Öğrenci Kursları.....	42
Tablo 34: Okul/Kuruma Ulaşım.....	42
Tablo 35: PESTLE Tablosu.....	42
Tablo 36: GZFT Listesi.....	45
Tablo 37: Amaç ve Hedefler Tablosu.....	49
Tablo 38: İzleme ve Değerlendirme Tablosu.....	61
Şekil 1 : Stratejik Plan Oluşum Şeması.....	11
Şekil 2 : Paydaş Döngüsü.....	25
Şekil 3 : Okul Teşkilat Şeması.....	30
Şekil 4 : İzleme ve Değerlendirme Modeli.....	61



# 1. GİRİŞ VE STRATEJİK PLANIN HAZIRLIK SÜRECİ

## 1.1. Strateji Geliştirme Kurulu ve Stratejik Plan Ekibi

2024-2028 dönemi stratejik plan hazırlanması süreci Üst Kurul ve Stratejik Plan Ekibinin oluşturulması ile başlamıştır. Ekip tarafından oluşturulan çalışma takvimi kapsamında ilk aşamada durum analizi çalışmaları yapılmış ve durum analizi aşamasında paydaşlarımızın plan sürecine aktif katılımını sağlamak üzere paydaş anketi, toplantı ve görüşmeler yapılmıştır.

Durum analizinin ardından geleceğe yönelim bölümüne geçilerek okulumuzun amaç, hedef, gösterge ve eylemleri belirlenmiştir. Çalışmaları yürüten ekip ve kurul bilgileri altta verilmiştir.

**Strateji Geliştirme Kurulu:** Okul müdürünün başkanlığında, bir okul müdür yardımcısı, iki öğretmen ve okul/aile birliği başkanı ile bir yönetim kurulu üyesi olmak üzere 5 kişiden oluşan üst kurul kurulur.

**Stratejik Plan Ekibi:** Okul müdürü tarafından görevlendirilen ve üst kurul üyesi olmayan müdür yardımcısı başkanlığında, belirlenen öğretmenler ve gönüllü velilerden oluşur.

**Tablo 1. Strateji Geliştirme Kurulu ve Stratejik Plan Ekibi Tablosu**

Strateji Geliştirme Kurulu Bilgileri		Stratejik Plan Ekibi Bilgileri	
Adı Soyadı	Ünvanı	Adı Soyadı	Ünvanı
Oğuz KARA	Okul Müdürü	Fatih BOSTANCI	Müdür Yardımcısı
Kıral ÇITIRIK	Müdür Yardımcısı	Tülay DÖĞÜŞ	Öğretmen
Hüseyin UYDURAN	Öğretmen	Ümmünur DOĞAN	Öğretmen
Fatma DEMİR	Okul Aile Birliği Başkanı	Selçuk SEYHAN	Öğretmen
Zeynep ÇEVİK	Okul Aile Birliği Yönetim Kurulu Üyesi	Hilmi UZUNLULAR	Öğretmen
		Ayhan KURA	Öğrenci Velisi

## 1.2. Planlama Süreci:

Ülkemizde planlama ile ilgili 1927 yılından beri yürürlükte olan 1050 sayılı Muhasebe-i Umumiye Kanunu 10 Aralık 2003'de kamuda yeni yapılanma süreci içerisinde bütün kamu kurum ve kuruluşlarının stratejik planlarını yapabilmelerini sağlayan 5018 sayılı Kamu Mali Yönetimi ve Kontrol Kanunu'yla değiştirilmiştir.

Bu kanun 2006 yılı bütçesinden başlayarak uygulanmaya başlanmıştır. Kamu Yönetimi Reformu kapsamında alınan, Yüksek Planlama Kurulu kararlarında ve 5018 sayılı Kamu Malî Yönetimi ve Kontrol Kanunu'nda, kamu kuruluşlarının stratejik planlarını hazırlamaları ve gelecek dönemlerde kuruluş bütçelerini bu planda öngörülen kuruluş misyonu, vizyonu, amaç ve hedefleri ile uyumlu olacak biçimde performans programlarına dayalı olarak oluşturması gerektiği hükme bağlanmıştır.

Stratejik Plan, kamu yönetimlerinin orta ve uzun vadeli amaçlarını, temel ilke ve politikalarını, hedef ve önceliklerini, performans ölçütlerini, bunlara ulaşmak için izlenecek yöntemler ile kaynak dağılımlarını içeren plandır.(DPT, 2006).

80.Yıl Cumhuriyet İlkokulu Müdürlüğü olarak 2024-2028 Stratejik Planı çalışmaları kapsamında, okulumuz çalışanları ile ilgili paydaşların katılımıyla 2024 Eğitim Vizyonu, uygulanmakta olan stratejik plan, mevzuat, üst politika belgeleri incelenmiştir.2024-2028 yıllarını kapsayacak şekilde hazırlanan Stratejik Planımız beş bölümden (Stratejik Plan Hazırlık Süreci, Durum Analizi Özeti, Geleceğe Yönelim, Maliyetlendirme ve Stratejik Plan İzleme ve Değerlendirme ) oluşmaktadır.

Paydaş analizi yapılarak iç ve dış paydaşlarımız değerlendirilmiştir. .Paydaş beklentileri, uyguladığımız anket, grup çalışmaları sonuçlarına göre analiz edilerek kurumdan beklentiler tespit edilmiştir. PESTLE analizi yapılmış, kurum çalışanlarının, velilerin ve öğrencilerin görüşleri alınarak GZFT analizi yapılmış, çıkan sonuçlar önem derecesine göre önceliklendirilmiştir. Yapılan çalışmalar, 80.Yıl Cumhuriyet İlkokulu'nun mevcut durumunu göstermiştir.

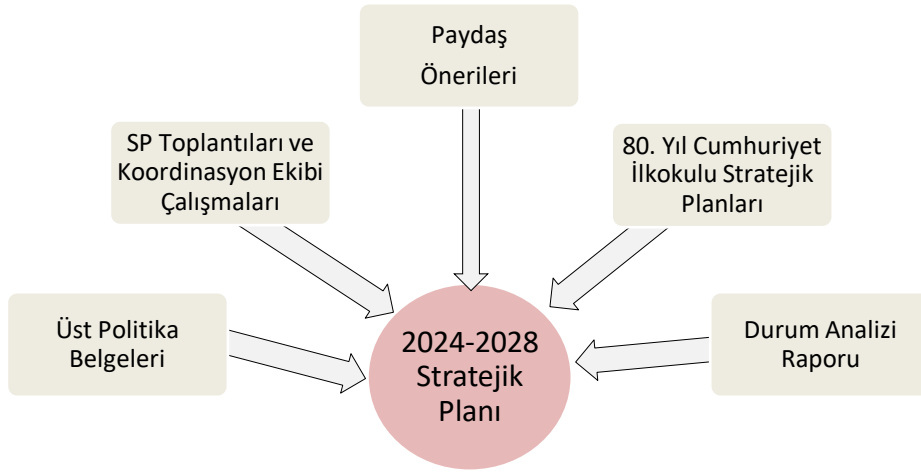
Elde edilen bilgiler sonucunda yedi amaç bu amaçlar altında da beş yıllık hedefler ile bu hedefleri gerçekleştirecek strateji ve eylemler ortaya çıkmıştır. Stratejilerin yaklaşık maliyetlerinden yola çıkılarak amaç ve hedeflerin tahmini kaynak ihtiyaçları hesaplanmıştır. Planda yer alan amaç ve hedeflerin gerçekleşme durumlarının takip edilebilmesi için de stratejik plan izleme ve değerlendirme modeli oluşturulmuştur.

Stratejik planlama uygulamalarının başarılı olması önemli ölçüde plan öncesi hazırlık çalışmalarının iyi planlanmış olmasına ve sürece katılımın üst düzeyde sağlanmasına bağlıdır.

2024-2028 döneminde kullanılmış olan kurumumuza ait Stratejik Planlama Modeli ,Şekil-

1’de belirtilmiştir. Şekil1’e göre durum analizinin gerçekleştirilerek geleceğe yönelim bölümünün tasarlanması, stratejik planın yıllık uygulama dilimleri olan performans programının hazırlanması ve uygulama sonuçlarının izlenip değerlendirilmesi kurumumuz Stratejik Planlama Model’inin anahtarlarını oluşturmaktadır .Bu kısımda yukarıdaki konular kapsamında Müdürlüğümüz 2024-2028 Stratejik Planı’nın oluşturulma süreci tamamlanmıştır.

### STRATEJİK PLAN OLUŞUM ŞEMASI



Şekil1: 80.Yıl Cumhuriyet İlkokulu Stratejik Planlama Süreci

## 2. DURUM ANALİZİ

Stratejik planlama sürecinin ilk adımı olan durum analizi, okulumuzun/kurumumuzun “neredeyiz?” sorusuna cevap vermektedir. Okulumuzun/kurumumuzun geleceğe yönelik amaç, hedef ve stratejiler geliştirebilmesi için öncelikle mevcut durumda hangi kaynaklara sahip olduğu yada hangi yönlerinin eksik olduğu ayrıca, okulumuzun/kurumumuzun kontrolü dışındaki olumlu ya da olumsuz gelişmelerin neler olduğu değerlendirilmiştir. Dolayısıyla bu analiz, okulumuzun/kurumumuzun kendisini ve çevresini daha iyi tanımasına yardımcı olacak ve stratejik planın sonraki aşamalarından daha sağlıklı sonuçlar elde edilmesini sağlayacaktır.

Durum analizi bölümünde, aşağıdaki hususlarla ilgili analiz ve değerlendirmeler yapılmıştır;

- Kurumsal tarihçe
- Uygulanmakta olan planın değerlendirilmesi
- Mevzuat analizi
- Üst politika belgelerinin analizi
- Faaliyet alanları ile ürün ve hizmetlerin belirlenmesi
- Paydaş analizi
- Kuruluş içi analiz
- Dış çevre analizi (Politik, ekonomik, sosyal, teknolojik, yasal ve çevresel analiz)
- Güçlü ve zayıf yönler ile fırsatlar ve tehditler (GZFT) analizi
- Tespit ve ihtiyaçların belirlenmesi

2024-2028 Stratejik Planımızda 3 tema altında toplam 8 hedef, 25 performans göstergesi ve bu göstergelere ulaşmak için toplam 29 strateji bulunmaktadır.

## 2.1. Kurumsal Tarihçe

Okul binasının inşaatı 2003 yılında tamamlanmış olup, 2003-2004 Eğitim öğretim yılında 80.Yıl Cumhuriyet İlköğretim Okulu adı ile Eğitim-Öğretime başlamıştır. Okulumuzun hizmete açılması Cumhuriyetin ilanının 80.yılına gelmesi münasebetiyle 80. Yıl Cumhuriyet İlköğretim Okulu adı verilmiştir. Okulumuzun Kurucu Müdürü Ekrem ATILGAN olup, ilk Müdürü Erdoğan ASARKAYA' dır. 2019 yılında Oğuz KARA okul müdürü olarak atanmıştır. Okul 24 derslik 1 Anasınıfı dersliği, 1 Fen Bilgisi Laboratuvarı, Bir Teknoloji ve Tasarım İşliği 2 yönetici odası 1 memur odası 1 öğretmenler odası 1 kütüphane ile hizmete girmiştir. 2011 Yılında 2 derslikli Necip Kuyruk Anasınıfı yapılarak hizmete açılmıştır. 2012 yılında 4+4+4 Eğitim sistemine geçilmesi ile birlikte okulumuz ilkokul olarak belirlenmiş ve bu tarihten sonra 80.Yıl Cumhuriyet İlkokulu olarak eğitim öğretime devam etmektedir. Okul öncesi sınıflarımız 2022-2023 Eğitim Öğretim yılı aralık ayında 80.Yıl Cumhuriyet Anaokulu olarak ayrılmıştır. Halen okulumuz 28 derslik, 3 yönetici odası, 1 rehberlik servisi, 1 memur odası, 1 öğretmenler odası, 1 hizmetli odası, 1 arşiv odası, 1 kapalı spor salonu, 1 kantin, 4 öğretmen wc si, 8 kız öğrenci wc si, 8 erkek öğrenci wc, 1 engelli wc si ile eğitim öğretime devam etmektedir.

## 2.2. Uygulanmakta Olan Stratejik Planın Değerlendirilmesi

Daha önceki planda Uygulanmakta okulumuz Stratejik Planı izleme ve değerlendirme çalışmalarında 4 yıllık Stratejik Planın izlenmesi ve 1 yıllık gelişim planının izlenmesi olarak ikili bir ayrıma gidilmiştir.

Stratejik planın izlenmesinde 6 aylık dönemlerde izleme yapılarak denetim birimleri, il ve ilçe millî eğitim müdürlüğü ve Bakanlık denetim ve kontrollerine hazır halde tutulmuştur.

Yıllık planın uygulanmasında yürütme ekipleri ve eylem sorumlularıyla aylık ilerleme toplantıları yapılmıştır. Toplantıda bir önceki ayda yapılanlar ve bir sonraki ayda yapılacaklar görüşülüp karara bağlanmıştır.

Alınan bu izleme değerlendirme kararları neticesinde ulaşılan ve ulaşılamayan hedefler ve sebepleri aşağıda belirtilmiştir.

1. Okulumuz sosyoekonomik yönden dezavantajlı bir bölgede olması nedeniyle, daha önceki planda yer alan hedeflerden en önemlisi olan okula devam devamsızlık konusunda büyük aşamalar kaydedilerek okula devamı sağlanan öğrenci sayısında artış olmuştur.

2. Okulumuza kayıtlı bulunan özel eğitime ihtiyacı olan öğrencilerin okula kazandırılması, evde eğitim kararları alınması, evde eğitim öğrencilerine öğretmen temini gibi hedeflerin gerçekleşme oranı oldukça yüksek düzeyde hedefe ulaşılmıştır.
3. Okul-Veli işbirliği içerisinde etkinlikler düzenlenerek velilerin okul kültürüne dâhil olması ve belirlenen hedeflerde karar mekanizmasına dâhil olmaları sağlanmıştır.
4. Okul öncesi sınıflarımız 2022-2023 Eğitim Öğretim yılı aralık ayında 80.Yıl Cumhuriyet Anaokulu olarak ayrılıncaya kadar; 4 şube okul öncesi sınıfı daha açılarak, şube sayısı 8'e çıkarılmış olup, öğrencilerin okullaşma oranı artırılmıştır. Okul öncesinde yaz kursları açılarak, 1. Sınıfa gidecek olup daha önce ana sınıfına gitmemiş öğrenciler okula kazandırılmıştır.
5. Öğrencilerin birinci sınıfa kayıt yaptırma oranında, okul öncesi eğitim alma oranında ve oryantasyon eğitimine katılan öğrencilerin sayılarının artması oranında artış gözlenmiştir.
6. COVID-19 pandemisi, Kahramanmaraş depremi nedeniyle okul kapanmaları öğrencilerin eğitimini olumsuz etkilemiş, 20 gün ve üzeri devamsızlık yapan öğrenci sayısında artış gözlenmiştir.
7. Pandemi sırasında öğrenciler, öğretmenler ve eğitim kurumları, çevrimiçi eğitim platformlarına daha fazla bağımlı hale gelmiştir.
8. Pandemi nedeniyle öğrenci başarısı ve öğrenci notları dünya genelinde dalgalanmıştır. Online eğitim, öğrencilerin motivasyonunu ve öğrenme süreçlerini etkilemiştir.
9. Okulların kapanması veya karışık eğitim modelleri, öğrenci devamsızlığı sorunlarına yol açmıştır. Bazı öğrenciler, çevrimiçi eğitime erişimde sorun yaşamıştır.
10. Bu faktörler, hedeflerimize ulaşma konusunda karşılaştığımız zorlukların altını çizmektedir. Bu nedenle, yeni plan döneminde bu zorlukların üstesinden gelmeyi ve daha etkili bir eğitim ortamı oluşturmayı hedeflemekteyiz
11. 80. Yıl Cumhuriyet İlkokulu olarak 2019-2023 Stratejik Planı'nın gerçekleşme durumu değerlendirildiğinde; okul binasında ve fiziki mekânlarda iyileştirmeler yapılmış, okul binasında öğrencilerin güvenlikleri sağlanmış, okul binasının iş sağlığı ve güvenliği standartlarına uygun hale getirilmesi konularında önemli iyileşmelerin sağlanmış; pandemi ve deprem nedeniyle ise yeterli sayıda kültürel ve sportif faaliyet yapılamadığı görülmüştür.
12. Okulumuz hedef olarak seçtiği ve daha önceki planda yer alan hedeflerin büyük bir çoğunluğunu yüksek oranda gerçekleştirmiştir. Eksik olan kısımların yeni stratejik plana dahil edilerek önümüzdeki dönemlerde uygulanması kararı alınmıştır.

## 2.3. Yasal Yükümlülükler ve Mevzuat Analizi

Bu bölümde okulumuza yüklenen görev ve sorumluluklar ile okulumuzun faaliyet alanlarını düzenleyen mevzuat incelenerek, yasal yükümlülükler ve mevzuat analizi listesi oluşturulmuştur. Yasal yükümlülükler ve mevzuat analizi sonuçları okulumuzun faaliyet alanlarının belirlenmesine ve misyonumuzun oluşturulmasına katkı sağlamıştır.

**Tablo 2. Yasal Yükümlülükler**

<b>YASAL YÜKÜMLÜLÜK (GÖREVLER)</b>	<b>DAYANAK(KANUN, YÖNETMELİK, GENELGE, YÖNERGE)</b>
<b>Atama</b>	657 Sayılı Devlet Memurları Kanunu
	Milli Eğitim Bakanlığına Bağlı Okul ve Kurumların Yönetici ve Öğretmenlerinin Norm Kadrolarına İlişkin Yönetmelik
	Milli Eğitim Bakanlığı Eğitim Kurumları Yöneticilerinin Atama ve Yer Değiştirmelerine İlişkin Yönetmelik
	Milli Eğitim Bakanlığı Öğretmenlerinin Atama ve Yer Değiştirme Yönetmeliği
<b>Ödül, Disiplin</b>	Devlet Memurları Kanunu
	6528 Sayılı Milli Eğitim Temel Kanunu İle Bazı Kanun ve Kanun Hükmünde Kararnamelerde Değişiklik Yapılmasına Dair Kanun
	Milli Eğitim Bakanlığı Personeline Başarı, Üstün Başarı ve Ödül Verilmesine Dair Yönerge
	Milli Eğitim Bakanlığı Disiplin Amirleri Yönetmeliği
<b>Okul Yönetimi</b>	1739 Sayılı Milli Eğitim Temel Kanunu
	Milli Eğitim Bakanlığı İlköğretim Kurumları Yönetmeliği
	Milli Eğitim Bakanlığı Okul Aile Birliği Yönetmeliği
	Milli Eğitim Bakanlığı Eğitim Bölgeleri ve Eğitim Kurulları Yönergesi
	MEB Yönetici ve Öğretmenlerin Ders ve Ek Ders Saatlerine İlişkin Karar
	Taşınır Mal Yönetmeliği

<b>Eđitim-Öđretim</b>	Anayasa
	1739 Sayılı Milli Eđitim Temel Kanunu
	222 Sayılı İlköđretim ve Eđitim Kanunu
	6287 Sayılı İlköđretim ve Eđitim Kanunu ile Bazı Kanunlarda Deđişiklik Yapılmasına Dair Kanun
	Milli Eđitim Bakanlıđı İlköđretim Kurumları Yönetmeliđi
	Milli Eđitim Bakanlıđı Eđitim Öđretim Çalıřmalarının Planlı Yürütülmesine İliřkin Yönerge
	Milli Eđitim Bakanlıđı Öđrenci Yetiřtirme Kursları Yönergesi
	Milli Eđitim Bakanlıđı Ders Kitapları ve Eđitim Araçları Yönetmeliđi
	Milli Eđitim Bakanlıđı Öđrencilerin Ders Dıřı Eđitim ve Öđretim Faaliyetleri Hakkında Yönetmelik
<b>Personel İřleri</b>	Milli Eđitim Bakanlıđı Personel İzin Yönergesi
	Devlet Memurları Tedavi ve Cenaze Giderleri Yönetmeliđi
	Kamu Kurum ve Kuruluřlarında Çalıřan Personelin Kılık Kıyafet Yönetmeliđi
	Memurların Hastalık Raporlarını Verecek Hekim ve Sađlık Kurulları Hakkındaki Yönetmelik
	Milli Eđitim Bakanlıđı Personeli Görevde Yükseltme ve Unvan Deđiřikliđi Yönetmeliđi
	Öđretmenlik Kariyer Basamaklarında Yükseltme Yönetmeliđi
<b>Mühür, Yazıřma, Arřiv</b>	Resmi Mühür Yönetmeliđi
	Resmi Yazıřmalarda Uygulanacak Usul ve Esaslar Hakkındaki Yönetmelik
	Milli Eđitim Bakanlıđı Evrak Yönergesi
	Milli Eđitim Bakanlıđı Arřiv Hizmetleri Yönetmeliđi
<b>Rehberlik ve Sosyal Etkinlikler</b>	Milli Eđitim Bakanlıđı Rehberlik ve Psikolojik Danıřma Hizmetleri Yönet.
	Okul Spor Kulüpleri Yönetmeliđi



	Milli Eğitim Bakanlığı İlköğretim ve Ortaöğretim Sosyal Etkinlikler Yönetmeliği
<b>Öğrenci İşleri</b>	Milli Eğitim Bakanlığı İlköğretim Kurumları Yönetmeliği
	Milli Eğitim Bakanlığı Demokrasi Eğitimi ve Okul Meclisleri Yönergesi
	Okul Servis Araçları Hizmet Yönetmeliği
<b>İsim ve Tanıtım</b>	Milli Eğitim Bakanlığı Kurum Tanıtım Yönetmeliği
	Milli Eğitim Bakanlığına Bağlı Kurumlara Ait Açma, Kapatma ve Ad Verme Yönetmeliği
<b>Sivil Savunma</b>	Sabotajlara Karşı Koruma Yönetmeliği
	Binaların Yangından Korunması Hakkındaki Yönetmelik
	Daire ve Müesseseler İçin Sivil Savunma İşleri Kılavuzu

## 2.4. Üst Politika Belgeleri Analizi

80.Yıl Cumhuriyet İlkokulu görev ve sorumluluk yükleyen amir hükümlerin tespit edilmesi için tüm üst politika belgeleri ayrıntılı olarak taranmış ve bu belgelerde yer alan politikalar incelenmiştir. Bu çerçevede 80.Yıl Cumhuriyet İlkokulu 2024-2028 Stratejik Planı'nın stratejik amaç, hedef, performans göstergeleri ve stratejileri hazırlanırken bu belgelerden yararlanılmıştır. Üst politika belgelerinde yer almayan ancak Müdürlüğümüzün durum analizi kapsamında önceliklendirdiği alanlara geleceğe bakış bölümünde yer verilmiştir.

Cumhurbaşkanlığı Türkiye Yüzyılı ve Millî Eğitim Bakanlığı Eğitimde Türkiye Yüzyılı Vizyonu merkezde olmak üzere üst politika belgeleri, temel üst politika belgeleri ve diğer üst politika belgeleri olarak iki bölümde incelenmiştir (Tablo 3).

**Tablo 3. Üst Politika Belgeleri**

Temel Üst Politika Belgeleri	Sektörel ve Tematik Strateji Belgeleri
✓ Kalkınma Planları	✓ Öğretmen Strateji Belgesi
✓ Orta Vadeli Programlar	✓ İklim Değişikliği Eylem Planı
✓ Orta Vadeli Mali Planlar	✓ Su Verimliliği Strateji Belgesi ve Eylem Planı
✓ Cumhurbaşkanlığı Yıllık Programları	✓ Ulusal Deprem Stratejisi ve Eylem Planı
✓ MEB 2024-2028 Stratejik Planı	✓ Ulusal Enerji Verimliliği Eylem Planı
✓ Osmaniye İl MEM 2024-2028 Stratejik Planı	✓ Ulusal Girişimcilik Stratejisi ve Eylem Planı
✓ 80.Yıl Cumhuriyet İlkokulu 2019/2023 Stratejik Planı	✓ Ulusal Yapay Zekâ Stratejisi
✓ Milli Eğitim Şura Kararları	✓ 2023-2028 Türkiye Çocuk Hakları Strateji Belgesi ve Eylem Planı
	✓ Diğer Kamu Kurumlarının Stratejik Planları

**Tablo 4. Üst Politika Belgeleri Analizi**

Üst	İlgili Bölüm/Referans	Verilen Görev/İhtiyaçlar
	Yurt İçi Tasarruflar	350.2, 352.3 Sayılı Tedbir Maddeleri
	Mali Piyasalar	379.2 Sayılı Tedbir Maddesi
	İmalat Sanayii	432.1, 432.3 Sayılı Tedbir Maddeleri
	Otomotiv	473.1 Sayılı Tedbir Maddesi
	Turizm	525.3, 525.4 Sayılı Tedbir Maddeleri
	Girişimcilik ve Kobi'ler	559.2, 559.3, Sayılı Tedbir Maddeleri
	Fikrî Mülkiyet Hakları	565.5, 565.6, 565.7 Sayılı Tedbir Maddeleri
	Ticaretin ve Tüketicinin Korunmasının Geliştirilmesine Yönelik	621.8 Sayılı Tedbir Maddesi
	Eğitim	658, 659, 660 Sayılı Amaç Maddeleri ve Bunlara Bağlı Politika ile Tedbir Maddeleri
	Çocuk	731.2, 731.3, 731.4, 731.5, 731.6, 732.1, 732.3, 732.5, 733.1, 733.2, 734.4, 735.7, 735.8, 738.2, 738.3, 739.1,
	Gençlik	746.1, 746.2, 746.6, 747.1, 747.2, 748.6 Sayılı Tedbir Maddeleri
	Engelli Hizmetleri	758.1, 758.2, 758.3, 758.4, 758.5 Sayılı Tedbir Maddeleri

<b>On İkinci Kalkınma Planı</b>	Sosyal Hizmetler,	773.1, 774.1 Sayılı Tedbir Maddeleri
	Sosyal Yardımlar ve Gelir Dağılımı	777.4 Sayılı Tedbir Maddesi
	Kültür ve Sanat	783.1, 783.2, 783.5, 785.1, 785.2, 785.3, 785.5, 789.1, 789.2, 789.3, 789.4 Sayılı Tedbir Maddeleri
	Spor	796.1, 796.2, 796.3, 798.3, 799.1, 799.2, 799.3 Sayılı Tedbir Maddeleri
	Nüfus ve Yaşlanma	804.1, 809.1 Sayılı Tedbir Maddeleri
	Üluslararası Göç	815.4, 816.1 Sayılı Tedbir Maddeleri
	Yurt Dışında Yaşayan Türkler	819.1, 819.2, 819.3, 820.7 Sayılı Tedbir Maddeleri
	Afet Yönetimi	830.7, 831.3, 832.1, 832.4, 833.6, 839.1, 839.3, 841.1 Sayılı Tedbir Maddeleri
	Sivil Toplum	940.3 Sayılı Tedbir Maddesi
	Kamuda Stratejik Yönetim	942.1, 943.1, 943.2, 943.4, 943.5 Sayılı Tedbir Maddeleri
	Kalkınma İçin Uluslararası İş Birliği	970.1, 970.6, 972.6, 973.2, 973.3, 973.4 Sayılı Tedbir Maddeleri
	İstihdam	12 Sayılı Tedbir Maddesi

Üst Politika Belgesi	İlgili Bölüm/Referans	Verilen
<b>Orta Vadeli Program (2024-2026)</b>	Programda Bakanlığımıza bağlı olarak Müdürlüğümüzü ilgilendiren on dokuz (19) politika ve tedbir ile Öncelikli Reform Alanlarına Yönelik on	
	Ödemeler Dengesi	1 Tedbir
	Finansal İstikrar	1 Tedbir
	Afet Yönetimi	1 Tedbir
	Dijital Dönüşüm	4 Tedbir
	Hizmet İhracatının Desteklenmesi	1 Tedbir
	Ne Eğitimde Ne İstihdamda Olan Gençlerin ve Kadınların Eğitime ve İstihdama Katılımı	3 Tedbir
	Yükseköğretimde ve Meslekî ve Teknik Eğitimde Özel	2 Tedbir
	Kamu Cari Harcamalarında Rasyonelleşme	2 Tedbir
	Afetlere Duyarlı Bütünleşik Mekansal Planlama	1 Tedbir
	İklim Değişikliği Mevzuatı, Emisyon Ticaret Sistemi, Sınırdaki Karbon Düzenlemesi Mekanizmasına Uyum	1 Tedbir
	Yurt İçi Tasarruflar	350.2, 352.3 Sayılı Tedbir Maddeleri
	Mali Piyasalar	379.2 Sayılı Tedbir Maddesi
İmalat Sanayii	432.1 Sayılı Tedbir Maddesi	
Otomotiv	473.1 Sayılı Tedbir Maddesi	
Turizm	525.3, 525.4 Sayılı Tedbir Maddeleri	
Girişimcilik ve KOBİ'ler	559.2, 559.3 Sayılı Tedbir Maddeleri	
Fikri Mülkiyet Hakları	565.6, 565.7 Sayılı Tedbir Maddeleri	

<b>Cumhurbaşkanlığı 2024 Yıllık Programı</b>	Eğitim	661.1, 661.4, P. 661, P. 662, P. 663, P.664, P.665, P.666, P.667, P.668, P.670, P.672, P.675, P.676, P.678, P.680, P.681 Sayılı Politika ve Tedbir Maddeleri
	Çocuk	P.732, 731.2, 731.3, 731.4, 731.5, 733.1, 733.2, 734.4, 735.8, 739.1, 739.3, 739.4, 740.4, 742.4, P.743, 744.1 Sayılı Politika ve Tedbir Maddeleri
	Gençlik	746.1, 746.2, 746.6, 747.1, 747.2, 748.6 Sayılı Tedbir Maddeleri
	Engelli Hizmetleri	758.1, 758.2, 758.3 Sayılı Tedbir
	Kültür ve Sanat	783.1, 785.1, 785.2, 789.1 Sayılı Tedbir
	Uluslararası Göç	816.1 Sayılı Tedbir Maddesi
	Yurt Dışında Yaşayan Türkler	819.1, 819.2, 819.3 Sayılı Tedbir
	Kalkınma İçin Uluslararası İş Birliği	970.1, 972.6, 973.3 Sayılı Tedbir

Üst Politika Belgesi	İlgili Bölüm	Verilen Görev/İhtiyaçlar
Osmaniye İl Milli Eğitim Müdürlüğü 2024-2028 Stratejik Planı	<b>Amaç 1, Hedef 1.1</b>	Devamsızlık nedenleri tespit edilerek, okul-aile-öğrenci işbirliği ile devamsızlık sorunlarını azaltmaya yönelik görüşmeler yapılacaktır.  Okul rehberlik servisi aracılığı ile sürekli devamsızlık yapan öğrencilerle görüşülerek okul tarafından çözülebilecek sorunların giderilmesi sağlanacaktır.  Okul terki ve devamı konusunda diğer kamu kurum ve kuruluşları ile işbirliği gerçekleştirilecektir.
	<b>Amaç 1, Hedef 1.2</b>	Okul öncesi eğitimi konusunda velilere yönelik bilgilendirme çalışmaları yapılacaktır.  Komisyon kurularak alan taramasına yönelik çalışmalar yapılacaktır.
	<b>Amaç 1, Hedef 1.3</b>	Her bir öğrencinin bir kulüp faaliyetinde aktif olarak yer alması sağlanarak kulüp faaliyetlerinin etkinliği arttırılacaktır.  Öğrencilerin seviyelerine uygun olarak toplumsal sorunların çözümüne katkı sağlamak ve farkındalık oluşturmak amacıyla afet ve acil durum, çevre, eğitim, spor, kültür ve turizm, sağlık

	<p>ve sosyal hizmetler alanlarında toplum hizmeti faaliyetlerine katılımları artırılacaktır.</p> <p>Okul bünyesinde yarışmalar düzenlenecektir.</p> <p>Erasmus+, eTwinning, TEKNOFEST gibi uluslararası proje platformlarında proje ve etkinliklere dahil olarak öğrencilerin uluslararası bakış açısı kazanmalarına destek sunulacaktır.</p> <p>Okul bahçesi geleneksel çocuk oyunlarına yönelik düzenlenecektir. Eğitim- öğretim yılı içerisinde geleneksel çocuk oyunları şenliği yapılacaktır.</p> <p>Okul ve sınıf kütüphaneleri zenginleştirilerek, öğrencilerin kütüphaneden yararlanması sağlanacaktır.</p> <p>Türkçe dersinde ders saatinin bir bölümü okumaya ayrılacak ve okul müdürlüğüne planlanan zamanlarda okuma etkinlikleri düzenlenecektir.</p> <p>Okuma alışkanlığı, okuma sevgisi ve kültürü kazandırmayı amaçlayan etkinlikler, yarışmalar, projeler vb. çalışmalar yürütülecektir.</p> <p>Serbest etkinlikler saati, öğrencilerin sanatsal, sportif ve kültürel faaliyetlere katılım sağlayacağı şekilde düzenlenecektir.</p>
<b>Amaç 1,Hedef 1.4</b>	<p>Destekleme ve Yetiştirme Kurslarına katılımı artırmaya yönelik bilgilendirme ve yönlendirme faaliyetleri gerçekleştirilecektir.</p> <p>Öğrencilerin devamsızlık nedenleri analiz edilerek ailelere yönelik bilgilendirme çalışmaları yapılacaktır.</p> <p>Devamsızlığı azaltmaya yönelik okul ortamında sosyal, kültürel, sportif faaliyetlerin artırılmasına yönelik çalışmalar düzenlenecektir.</p> <p>Evde eğitim alan öğrencilerin durumlarının, e-Okul Yönetim Bilgi Sistemi'ne eksiksiz bir şekilde işlenmesi ve eğitim hizmetlerine yönelik gerekli planlamanın yapılması sağlanacaktır.</p> <p>Devamsızlığın önlenmesi ve öğrenme kayıplarının giderilmesi için rehberlik servisi ile işbirliği yapılacaktır.</p>

## 2.5. Faaliyet Alanları ile Ürün/Hizmetlerin Belirlenmesi

Okulumuz 2024–2028 Stratejik Plan hazırlık sürecinde faaliyet alanları ve hizmetlerinin belirlenmesine yönelik çalışmalar yapılmıştır. Bu kapsamda birimlerinin yasal yükümlülükleri, standart dosya planı, üst politika belgeleri, yürürlükteki uygulanan sistemler ve kamu hizmet envanteri incelenerek müdürlüğümüzün hizmetleri tespit edilmiştir. Müdürlüğümüzün yürütmekle sorumlu olduğu faaliyetler ve sunduğu hizmetler Tablo 5’de verilmiştir.

**Tablo 5. Faaliyet Alanlar/Ürün ve Hizmetler Tablosu**

<b>Faaliyet Alanı</b>	<b>Ürün/Hizmetler</b>
<b>Öğretim-eğitim faaliyetleri</b>	Öğrenci İşleri Kayıt-nakil işleri Devam-devamsızlık Sınıf geçme Sınav hizmetleri Denklik ile kayıt Sınıf yükseltmelerinin yapılması Öğrenim belgesi verilmesi Diploma kayıt örneği verilmesi Öğrenci izin belgesi
<b>Rehberlik faaliyetleri</b>	Öğrencilere rehberlik yapmak Velilere rehberlik etmek Rehberlik faaliyetlerini yürütmek Eğitsel rehberlik Kişisel/bireysel rehberlik Mesleki rehberlik Gelişimsel ve önleyici rehberlik Öğretmen ve velilere yönelik bilgilendirme toplantıları
<b>Sosyal faaliyetler</b>	Toplum hizmeti çalışmaları Sosyal etkinlik çalışmaları Öğrenci kulüp çalışmaları Fuar ziyaretleri Sınıf piknikleri
<b>Sportif faaliyetler</b>	Sınıflar arası turnuvalar düzenlenmesi Sportif yarışmalar

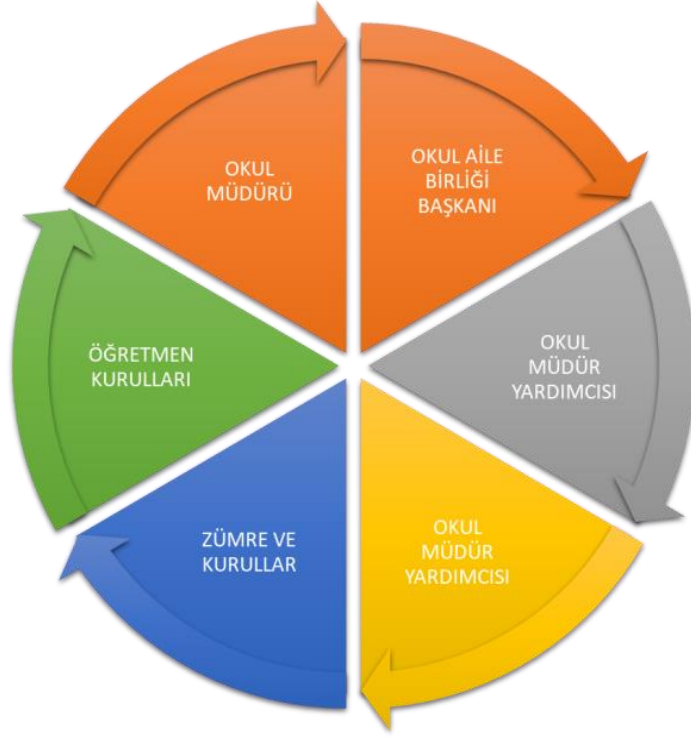
<p><b>Kültürel ve sanatsal faaliyetler</b></p>	<p>Tiyatro ve sinema gösteri etkinlikleri Halk oyunu çalışmaları Belirli gün ve haftalarda yapılan etkinlikler Resim ve şiir yarışmaları</p>
<p><b>İnsan kaynakları faaliyetleri (meslekigelişim faaliyetleri, personel etkinlikleri...)</b></p>	<p>Okul temelli mesleki gelişim eğitimleri Hizmet içi eğitim faaliyetleri</p>
<p><b>Okul aile birliği faaliyetleri</b></p>	<p>MEB Okul Aile Birliği Yönetmeliği MADDE 6 – (1) Birliğin görev ve yetkileri şunlardır: a) Öğrencilerin, Türk millî eğitiminin genel ve özel amaçları ile temel ilkeleri ve millî manevi değerler doğrultusunda yetiştirilmeleri için okul yönetimi, öğretmenler, veliler ve ailelerle iş birliği yapmak. b) Okulun amaç ve hedeflerinin gerçekleştirilmesine, eğitimde kalite ve başarı için okulun stratejik plan çalışmalarına ve uygulamasına destek olmak, eğitimde fırsat eşitliğine imkân vermek ve öğretmenler kurulunca alınan kararların uygulanmasını desteklemek amacıyla velilerle iş birliği yapmak. c) Öğrencilerin başarısını artırmak amacıyla okul yönetimince planlanan kurs, sınav, seminer, müzik, tiyatro, spor, sanat, gezi, kermes ve benzeri eğitim faaliyetlerinin düzenlenmesine katkı sağlamak. ç) Okul yönetimiyle iş birliği yaparak eğitim ve öğretim faaliyetleri dışındaki zamanlarda okulun derslik, spor salonu, kütüphane, laboratuvar ve atölyeleri gibi eğitim ortamlarının değerlendirilmesine katkı sağlamak. d) Okulun ihtiyaçlarını karşılamak için mal ve hizmet satın almak, bu hizmetlere ilişkin sosyal güvenlik primi, vergi ve benzeri ödemelerin yapılmasını sağlamak. e) Millî bayramlar, belirli gün ve haftalar ile kültürel yarışmaların düzenlenmesi giderlerine katkıda bulunmak. f) Okula yapılan ayni ve nakdî bağışları kabul ederek kayıtlarını tutmak, sosyal, kültürel etkinlikler ve kampanyalar düzenlemek, şartlı bağışları amacına uygun olarak kullanmak. g) Kantin ve benzeri yerleri işletmek veya işletmek. ğ) Okul yönetimi ile iş birliği yaparak, imkânları yeterli olmayan öğrencilere maddi ve manevi destek sağlamak, aynı amaçla kardeş okullara da katkıda bulunmak</p>

	<p>h) 28/8/2007 tarihli ve 26627 sayılı Resmî Gazete’ de yayımlanan Okul Servis Araçları Hizmet Yönetmeliği’nde belirtilen yükümlülükleri yerine getirmek.</p> <p>ı) Eğitim ve öğretimle ilgili kurumlar ve sivil toplum kuruluşlarıyla iş birliği yapmak.</p> <p>i) Eğitim ve öğretimi geliştirmek amacıyla oluşturulan çalışma komisyonlarına katkı sağlamak.</p> <p>j) Ulusal ve uluslararası projelere katılmak ve proje amaçlarının gerçekleşmesine katkıda bulunmak.</p> <p>k) Eğitim ve öğretimle ilgili diğer etkinliklere destek olmak.</p>
<b>Öğrencilere yönelik faaliyetler</b>	<p>Okul gazetesi</p> <p>Okuma kültürünün yaygınlaştırılması çalışmaları</p> <p>Destek eğitim odası faaliyetleri</p> <p>İlkokullarda Yetiştirme Programı (İYEP)</p> <p>Destekleme ve yetiştirme kursu (DYK)</p> <p>Uyum Sınıfı Sonrası Telafi Eğitimi</p> <p>Türkçe Telafi Eğitimi</p>
<b>Ölçme değerlendirme faaliyetleri</b>	<p>Kazanım değerlendirme ölçekleri</p>
<b>Öğrenme ortamlarına yönelik faaliyetler</b>	<p>Okul dışı öğrenme ortamları</p> <p>Okul kütüphanesinin zenginleştirilmesi</p> <p>Öğrenmeyi kolaylaştırıcı materyaller sağlamak</p>
<b>Ders dışı faaliyetler</b>	<p>Gezi ve inceleme faaliyetleri</p> <p>Ders dışı egzersiz faaliyetleri</p>



## 2.6. Paydaş Analizi

Kurumumuzun temel paydaşları öğrenci, veli ve öğretmen olmakla birlikte eğitimin dışsal etkisi nedeniyle okul çevresinde etkileşim içinde olunan geniş bir paydaş kitlesi bulunmaktadır. Paydaşlarımızın görüşleri anket, toplantı, dilek ve istek kutuları, elektronik ortamda iletilen önerilerde dâhil olmak üzere çeşitli yöntemlerle sürekli olarak alınmaktadır.



Şekil 2: Paydaş Döngüsü

Paydaş anketlerine ilişkin ortaya çıkan temel sonuçlara altta yer verilmiştir.

**Tablo 1.Paydaş sınıflandırma ve etki / önem matrisi**

Paydaş Adı	İç Paydaş	Dış Paydaş	Etki Derecesi	Önem Derecesi
Osmaniye Valiliği		√	5	5
İl Milli Eğitim Müdürlüğü İdare ve Personelleri		√	5	5
Öğretmenler	√		5	5
Öğrenciler	√		5	5
Veliler		√	5	5
Okul Müdürlükleri	√		5	5
Rehberlik ve Araştırma Merkezi		√	3	5
Osmaniye Belediyesi		√	4	4
Gençlik Hizmetleri ve Spor İlçe Müdürlüğü		√	3	3
İl Sağlık Müdürlüğü		√	3	3
Aile ve Sosyal Politikalar İl Müdürlüğü		√	3	3
Osmaniye Merkez 21 Nolu Aile Sağlığı Merkezi		√	3	3
Mahalle Muhtarlığı		√	4	4
Özel Eğitim ve Rehabilitasyon Merkezleri		√	3	3
Hayırseverler		√	4	4
Eğitim sendikaları		√	3	3
Medya		√	2	2
İl Emniyet Müdürlüğü		√	4	4
İl Müftülüğü		√	4	4

Önem Derecesi: 1, 2, 3 gözet; 4,5 birlikte çalış 2, 3 gözet; 4,5 birlikte çalış

Etki Derecesi: 1, 2, 3 İzle; 4, 5 bilgilendir

Önceliği: 5= Tam; 4=Çok; 3=Orta; 2=Az; 1=Hiç

## 2.6.1. Paydaş Görüş - Önerilerinin Alınması ve Değerlendirilmesi

### Öğrenci Anketi Sonuçları:

“İç Paydaş Öğrenci görüş ve değerlendirmeleri” anket formu doğrultusunda öğrenci memnuniyet anketi uygulanmıştır. Memnuniyet anketi sonuç ve yüzdelerik sonuç olarak aşağıdaki gibidir.

**Tablo 7. Öğrenci Memnuniyet Anketi**

ÖĞRENCİ MEMNUNİYET ANKETİ		MEMNUNİYET ANKET SONUCU	
SIRA NO	GÖSTERGELER	SONUÇ	SONUÇ %
1	İhtiyaç duyduğumda okul çalışanlarıyla rahatlıkla görüşebiliyorum.	4,48	89,78
2	Okul müdürü ile ihtiyaç duyduğumda rahatlıkla konuşabiliyorum.	4,00	80,00
3	Okulun rehberlik servisinden yeterince yararlanabiliyorum.	4,68	93,61
4	Okula ilettiğimiz öneri ve isteklerimiz dikkate alınır.	4,12	82,55
5	Okulda kendimi güvende hissediyorum.	4,87	97,44
6	Okulda öğrencilerle ilgili alınan kararlarda bizlerin görüşleri alınır.	4,17	83,40
7	Öğretmenler yeniliğe açık olarak derslerin işlenişinde çeşitli yöntemler kullanmaktadır.	4,63	92,76
8	Derslerde konuya göre uygun araç gereçler kullanılmaktadır.	4,74	94,89
9	Teneffüslerde ihtiyaçlarımı giderebiliyorum.	4,51	90,21
10	Okulun içi ve dışı temizdir.	4,23	84,68
11	Okulun binası ve diğer fiziki mekanlar yeterlidir.	4,14	82,97
12	Okul kantininde satılan malzemeler sağlıklı ve güvenlidir.	4,08	81,70
13	Okulumuzda yeterli miktarda sanatsal ve kültürel faaliyetler düzenlenmektedir.	3,74	74,89
<b>GENEL DEĞERLENDİRME</b>		<b>4,33</b>	<b>86,83</b>

Anket 235 öğrenciye uygulanmıştır. Yapılan öğrenci memnuniyet anketi sonucunda öğrencilerimizin genel memnuniyet düzeyinin %86,83 olduğu görülmektedir. Öğrencilerimiz en çok okulda kendilerini güvende hissettiklerinden, derslerde konuya göre uygun araç gereçler kullanılması ve okulun rehberlik servisinden yeterince yararlanabilme faaliyetlerinden memnun olduklarını belirtmişlerdir. Ancak okulda yeterli miktarda sanatsal ve kültürel faaliyetler düzenlenmesi konularının gelişime açık alanlar olduğuna yönelik görüş bildirmişlerdir.

## Öğretmen Anketi Sonuçları:

‘‘İç Paydaş Öğretmen görüş ve değerlendirmeleri’’ anket formu doğrultusunda öğretmen memnuniyet anketi uygulanmıştır. Memnuniyet anketi sonuç ve yüzdelerik sonuç olarak aşağıdaki gibidir.

**Tablo 8. Öğretmen Memnuniyet Anketi**

“ İÇ PAYDAŞ ÖĞRETMEN GÖRÜŞ VE DEĞERLENDİRMELERİ” ANKET FORMU		ANKET SONUCU	
SIRA NO	GÖSTERGELER	SONUÇ	SONUÇ %
1	Okulumuzda alınan kararlar, çalışanların katılımıyla alınır.	4,80	96,07
2	Kurumdaki tüm duyurular çalışanlara zamanında iletilir.	5,00	100,00
3	Her türlü ödüllendirmede adil olma, tarafsızlık ve objektiflik esastır.	4,80	96,07
4	Kendimi, okulun değerli bir üyesi olarak görürüm.	4,70	94,11
5	Çalıştığım okul bana kendimi geliştirme imkânı tanımaktadır.	4,80	96,07
6	Okul, teknik araç ve gereç yönünden yeterli donanıma sahiptir.	4,60	92,15
7	Okulda çalışanlara yönelik sosyal ve kültürel faaliyetler düzenlenir.	4,50	90,19
8	Okulda öğretmenler arasında ayırım yapılmamaktadır.	4,21	84,31
9	Okulumuzda yerelde ve toplum üzerinde olumlu etki bırakacak çalışmalar yapmaktadır.	4,80	96,07
10	Yöneticilerimiz, yaratıcı ve yenilikçi düşüncelerin üretilmesini teşvik etmektedir.	4,60	92,15
11	Yöneticiler, okulun vizyonunu, stratejilerini, iyileştirmeye açık alanlarını vs. çalışanlarla paylaşır.	4,70	94,11
12	Okulumuzda sadece öğretmenlerin kullanımına tahsis edilmiş yerler yeterlidir.	4,41	88,23
13	Alanıma ilişkin yenilik ve gelişmeleri takip eder ve kendimi güncellerim.	4,80	96,07
<b>GENEL DEĞERLENDİRME</b>		<b>4,67</b>	<b>93,50</b>

Anket 51 öğretmene uygulanmıştır. Yapılan öğretmen memnuniyet anketi sonucunda öğretmenlerimizin genel memnuniyet düzeyinin %93,50 olduğu görülmektedir. Kurumdaki tüm duyuruların çalışanlara zamanında iletilmesi, okulda alınan kararların çalışanların katılımıyla alındığı, her türlü ödüllendirmede adil olma, tarafsızlık ve objektifliğin esas olması faaliyetlerinden memnun olduklarını belirtmişlerdir. Ancak okulda öğretmenler arasında ayırım yapılmama ve sadece öğretmenlerin kullanımına tahsis edilmiş yerlerin gelişime açık alanlar olduğuna yönelik görüş bildirmişlerdir.

### Veli Anketi Sonuçları:

“İç Paydaş Veli görüş ve değerlendirmeleri” anket formu doğrultusunda veli memnuniyet anketi uygulanmıştır. Memnuniyet anketi sonuç ve yüzdelik sonuç olarak aşağıdaki gibidir.

**Tablo 9. Veli Memnuniyet Anketi**

“ İÇ PAYDAŞ VELİ GÖRÜŞ VE DEĞERLENDİRMELERİ” ANKET FORMU			
VELİ MEMNUNİYET ANKETİ			MEMNUNİYET ANKET SONUCU
SIRA NO	GÖSTERGELER	SONUÇ	SONUÇ %
1	İhtiyaç duyduğumda okul çalışanlarıyla rahatlıkla görüşebiliyorum.	4,70	94,14
2	Bizi ilgilendiren okul duyurularını zamanında öğreniyorum.	4,79	95,94
3	Öğrencimle ilgili konularda okulda rehberlik hizmeti alabiliyorum.	4,39	87,83
4	Okula ilettiğim istek ve şikayetlerim dikkate alınmıyor.	4,14	82,88
5	Öğretmenler yeniliğe açık olarak derslerin işlenişinde çeşitli yöntemler kullanmaktadır.	4,75	95,04
6	Okulda yabancı kişilere karşı güvenlik önlemleri alınmaktadır.	4,72	94,59
7	Okulda bizleri ilgilendiren kararlarda görüşlerimiz dikkate alınır.	4,36	87,38
8	E-Okul Veli Bilgilendirme Sistemi ile okulun internet sayfasını düzenli olarak takip ediyorum.	4,03	80,63
9	Çocuğumun okulunu sevdiğini ve öğretmenleriyle iyi anlaştığını	4,84	96,84

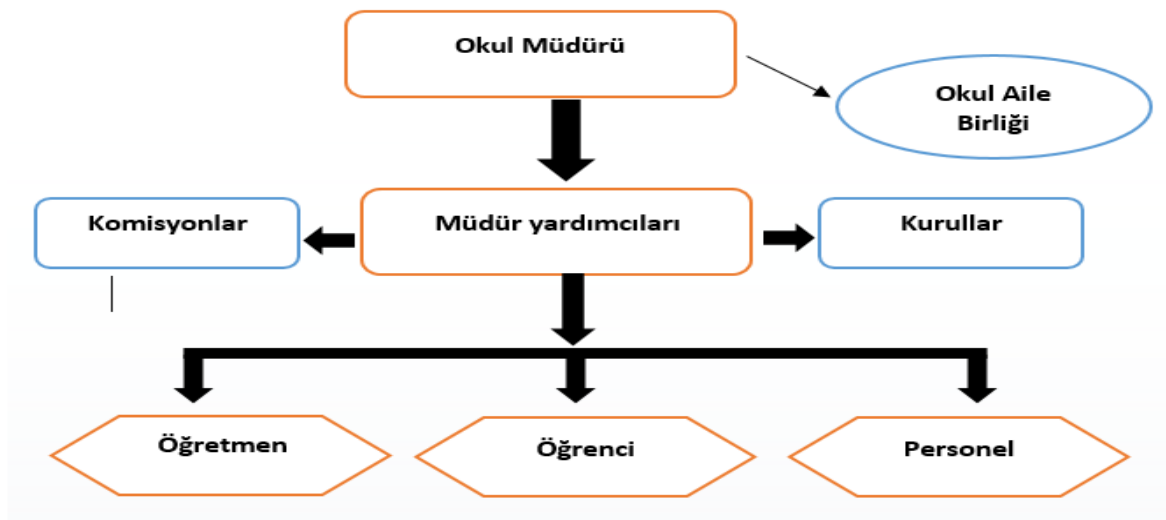
	düşünüyorum.		
10	Okul, teknik araç ve gereç yönünden yeterli donanımına sahiptir.	4,03	80,63
11	Okul her zaman temiz ve bakımlıdır.	4,36	87,38
12	Okulun binası ve diğer fiziki mekanlar yeterlidir.	4,09	81,98
13	Okulumuzda yeterli miktarda sanatsal ve kültürel faaliyetler düzenlenmektedir.	4,07	81,53
<b>GENEL DEĞERLENDİRME</b>		<b>4,40</b>	<b>88,21</b>

Anket 222 veliye uygulanmıştır. Yapılan veli memnuniyet anketi sonucunda velilerimizin genel memnuniyet düzeyinin %88,21 olduğu görülmektedir. Çocuğunun okulunu sevdiğini ve öğretmenleriyle iyi anlaşmıştı düşünüşü, kendilerini ilgilendiren okul duyurularını zamanında öğrendikleri, öğretmenlerin yeniliğe açık olarak derslerin işlenişinde çeşitli yöntemler kullanma faaliyetlerinden memnun olduklarını belirtmişlerdir. Ancak E-Okul Veli Bilgilendirme Sistemi ile okulun internet sayfasını düzenli olarak takip etme, okulun teknik araç ve gereç yönünden yeterli donanımına sahip olduğu konularının gelişime açık alanlar olduğuna yönelik görüş bildirmişlerdir.

## 2.2. Okul/Kurum İçi Analiz

### 2.7.1. Teşkilat Yapısı

#### 80.Yıl Cumhuriyet İlkokulu Müdürlüğü Teşkilat Şeması



## Öğrenci Sayıları

Okulumuzda yer alan sınıfların öğrenci sayıları alttaki tabloda verilmiştir.

**Tablo 10. Sınıflara ve Cinsiyete Göre Öğrenci Sayıları**

SINIFI	KIZ	ERKEK	Toplam
1.Sınıf	188	220	408
2.Sınıf	155	170	325
3.Sınıf	142	161	303
4.Sınıf	120	165	285
TOPLAM	605	716	1321

**Tablo 11. Yabancı Uyruklu Öğrenci Sayısı**

SINIFI	KIZ	ERKEK	Toplam
1.Sınıf	16	19	35
2.Sınıf	16	15	31
3.Sınıf	10	20	30
4.Sınıf	7	5	12
TOPLAM	49	59	108

**Tablo12. Devamsızlık Yapan Öğrenci Sayısı**

SINIF	Öğrenci Sayısı			0,5-5,5 Gün Arası				6-10,5 Gün Arası			11-19,5 Gün Arası				20 ve Üzeri Gün Arası				
				Özürü		Özürsüz		Özürü		Özürsüz	Özürü		Özürsüz		Özürü		Özürsüz		
	K	E	Toplam	K	E	K	E	K	E	K	E	K	E	K	E	K	E	K	E
1.SINIF	188	220	408	5	4	36	37	0	0	14	13	0	0	7	10	0	0	25	33
2.SINIF	155	170	325	7	2	24	21	3	3	3	3	0	0	6	1	0	1	3	9
3.SINIF	142	161	303	6	13	25	28	1	5	10	16	0	0	6	15	0	3	5	11
4.SINIF	120	165	285	7	11	18	18	0	0	5	16	0	0	7	4	1	2	3	5
TOPLAM	605	716	1321	25	30	103	104	4	8	32	48	0	0	26	30	1	6	36	58

**Tablo 13. Sportif Başarı Verileri**

2021	2022	2023
	Kızılay Satranç Turnuvası 8 Yaş Altı Erkekler İl 3.lüğü	
	Yediocak Satranç Turnuvası 8 Yaş Altı Erkekler İl 3.lüğü	
	Yediocak Satranç Turnuvası 10 Yaş Altı Kızlar İl 3.lüğü	



**Tablo 14. Lisanslı Öğrenci Sayısı**

	2021	2022	2023
Lisanslı Öğrenci Sayısı		6	1

## 2.7.2. İnsan Kaynakları

**Tablo 15. Norm Kadro Sayısı**

NORM BİLGİLERİ									
Branş Adı	Branş Kodu	Toplam Ders Saati	Yöneticilerin Girdiği Ders	Norma Esas Ders Saati	Norm	Mevcut	Aylıksız İzinde	Sözleşmeli	Toplam
<b>Din Kültürü</b>	1245	22	0	22	1	1	0	0	1
<b>İngilizce</b>	1524	68	0	68	2	2	0	1	3
<b>Sınıf Öğrt.</b>	2403	0	0	0	47	47	0	0	17
<b>Rehberlik</b>	7103	0	0	0	3	2	0	1	3
<b>Toplam</b>		90	0	90	54	52	0	2	54

**Tablo 16. Çalışan Bilgileri**

Unvan*	Erkek	Kadın	Toplam
Okul Müdürü ve Müdür Yardımcısı	3	1	4
Sınıf Öğretmeni	16	31	47
Branş Öğretmeni	1	3	4
Rehber Öğretmen	1	2	3
İdari Personel	1		1
Yardımcı Personel	1		1
Güvenlik Personeli	1		1
<b>Toplam Çalışan Sayıları</b>	<b>24</b>	<b>37</b>	<b>61</b>

**Tablo 17. Çalışanların Görev Dağılımı**

<b>Çalışanın Ünvanı</b>	<b>Görevleri</b>
Okul /Kurum Müdürü	<p>MEB Okul Öncesi Eğitim ve İlköğretim Kurumları Yönetmeliği MADDE 39 – (1) Okul öncesi eğitim ve ilköğretim kurumları, ilgili mevzuat hükümleri doğrultusunda diğer çalışanlarla birlikte müdür tarafından yönetilir. Müdür; okulun öğrenci, her türlü eğitim ve öğretim, yönetim, personel, tahakkuk, taşınır mal, yazışma, eğitici ve sosyal etkinlikler, yatılılık, bursluluk, taşınmalı eğitim, güvenlik, beslenme, bakım, koruma, temizlik, düzen, nöbet, halkla ilişkiler ve benzeri görevler ile Bakanlık ve il/ilçe millî eğitim müdürlüklerince verilen görevler ile görev tanımında belirtilen diğer görevlerin yerine getirilmesini sağlar.</p> <p>(2) (Ek:RG-14/10/2023-32339) Okul müdürü, bu Yönetmelikte belirtilen hususları dikkate alarak eğitim ortamlarında öğrencilerin cep telefonlarını ve kayıt özelliği olan dijital cihazlarını kurallara uygun bir şekilde kullanmalarına yönelik tedbirleri alır.</p>
Müdür Yardımcısı	<p>MEB Okul Öncesi Eğitim ve İlköğretim Kurumları Yönetmeliği MADDE 41 – (1) Müdürün ve müdür başyardımcısının olmadığı zamanlarda müdüre vekâlet eder. Müdür yardımcısı, görev tanımında belirtilen görevler ile müdür tarafından verilen görevleri yerine getirir.</p>
Öğretmenler	<p>MEB Okul Öncesi Eğitim ve İlköğretim Kurumları Yönetmeliği MADDE 43 – (1) Okul öncesi ve ilköğretim kurumu öğretmenleri, kendilerine verilen grup/sınıf/şubede eğitim ve öğretim faaliyetlerini, eğitim ve öğretim programında belirtilen esaslara göre planlamak ve uygulamak, ders dışında okuldaki eğitim ve öğretim işlerine etkin bir biçimde katılmak ve bu konularda mevzuatta belirtilen görevleri yerine getirmekle yükümlüdür.</p> <p>(2) İlkokullarda sınıf öğretmenleri, okuttukları sınıfı bir üst sınıfta da okuturlar. Ancak istekleri yönetimce uygun görülmesi hâlinde başka bir sınıfı da okutabilirler.</p> <p>(3) (Değişik:RG-16/6/2016-29744) İlkokullarda bütün derslerin sınıf öğretmenlerince okutulması esastır. Ancak Yabancı Dil ile Din Kültürü ve Ahlak Bilgisi dersleri okulun kadrolu alan öğretmenlerince okutulur. Okulda kadrolu alan öğretmeni bulunmaması durumunda; bu dersler aynı eğitim bölgesinde, yoksa diğer eğitim bölgelerindeki kadrolu alan öğretmenlerince okutulur. İhtiyacın kadrolu alan öğretmenlerince karşılanamaması durumunda, bu dersleri okutmak üzere, mezun olduğu yükseköğretim programı itibarıyla atamaya esas olan alana öğretmen olarak atanabilme şartlarını taşıyanlar ek ders karşılığı görevlendirilebilir. Bu şekilde de ihtiyacın karşılanamaması durumunda bu dersler yükseköğrenimlerini söz konusu alanlarda yapan sınıf öğretmenleri veya sınıf öğretmeni olup bu alanda hizmet içi eğitim sertifikası almış öğretmenler tarafından ders değişimi yolu ile de okutulabilir. Bunun da mümkün olmadığı durumlarda bu dersler sınıf öğretmenince okutulur.</p> <p>(4) İlkokullarda Yabancı Dil ile Din Kültürü ve Ahlak Bilgisi dersleri, alan öğretmenlerince okutulduğunda sınıf öğretmenleri bu ders saatlerinde yönetimce verilen eğitim ve öğretim görevlerini yapar.</p> <p>(5) Öğretmenler yaz ve dinlenme tatillerinde izinli sayılırlar. Hastalık ve diğer mazeret izinleri dışında ayrıca yıllık izin verilmez.</p> <p>(6) Öğretmenlere, eğitim, öğretim ve yönetim görevlerinden başka bir görev verilemez.</p> <p>(7) Öğretmenler, komisyon üyesi ve gözcü olarak görevlendirildikleri sınav komisyonlarında, okulda yapılan her türlü resmî toplantılar ve mahallî kurtuluş</p>

	<p>günleri ile millî bayramlarda bulunmak zorundadırlar. Öğretmenlere görevlendirme ve toplantıların zamanı, en az (Değişik ibare:RG-10/7/2019-30827) beş gün önceden yazı ile duyurulur. Toplantının gündemi öğretmenlerin de görüşü alınarak hazırlanır. Toplantılar, dersleri aksatmamak üzere çalışma günlerinde yapılır.</p> <p>(8) Okul öncesi eğitim kurumlarında sabah ve ikinci kahvaltısı esnasında çocuklarla birlikte bulunur, grubundaki çocukların düzenli bir şekilde yemek yemelerini sağlar.</p>
Yönetim İşleri ve Büro Memuru	<p>MEB Okul Öncesi Eğitim ve İlköğretim Kurumları Yönetmeliği MADDE 50 – (1) Okullarda; b) (Değişik:RG-25/6/2015-29397) Büro işlerini yürütmek üzere büro memuru, (2) Personelin görevleri, ilgili mevzuatı çerçevesinde okul müdürünce belirlenerek ilgililere yazılı olarak tebliğ edilir.</p> <p>1-Personelin MEBBİS kayıtlarının güncel tutulmasını sağlamak 2-Personelin devam-takip işlemlerini (izin, rapor) yürütmek ve ilgili kayıtları tutmak, 3- Maaş, ekders ve diğer tahakkuk iş ve işlemlerini yürütmek 4- Personelin özlük işlerini takip (tayin, terfi, intibak vb.)etmek, özlük dosyasını tutmak, kademe terfilerini hazırlayıp onaya sunmak, atanmaların özlük dosyalarını ilgili yere göndermek, 5- Ders ücret onayının alınmasını sağlamak, 6- Her türlü istatistik işlemlerini yapmak, 7- Tutulması gereken defter ve dosyaların tutulmasını sağlamak, 8- DYS Gelen ve Giden Evrak Yetkili Personel iş ve işlemlerini yerine getirmek, 9- Okul müdürünün vereceği diğer görevleri mevzuat hükümlerine uygun yürütmek. 10- MYS, KBS ve Gerçekleştirme Görevlisi olarak faaliyetleri yürütmek,</p>
Yardımcı Hizmetler Personeli	Temizlik hizmetlerini yürütmek

**Tablo 18. İdari Personelin Hizmet Süresine İlişkin Bilgiler**

Hizmet Süreleri	Yıl İtibarıyla	
	Kişi Sayısı	%
1-4 Yıl	-	-
5-6 Yıl	-	-
7-10 Yıl	-	-
10.....Üzeri	4	100

**Tablo 19. Okulda Oluşan Yönetici Sirkülasyon Durumu**

	Yıl İçerisinde Okul/Kurumdan Ayrılan Yönetici Sayısı			Yıl İçerisinde Okul/Kurumda Göreve Başlayan Yönetici Sayısı		
	2021	2022	2023	2021	2022	2023
<b>TOPLAM</b>	1	-	2	1	-	1

**Tablo 20. Öğretmenlerin Hizmet Süreleri (Yıl İtibarıyla)**

	Branşı	Kadın	Erkek	Toplam
<b>Hizmet Süreleri</b>	Sınıf Öğretmenliği	29	18	47
	Rehber Öğretmen	2	1	3
	İngilizce	2	1	3
	Din Kültürü ve Ahlâk Bilgisi	1		1
1-3 Yıl		1	1	2
4-6 Yıl		1		1
7-10 Yıl		5		5
11-15 Yıl		2	1	3
16-20		5	4	9
20 ve üzeri		20	14	34

**Tablo 21. Okulda Gerçekleşen Öğretmen Sirkülasyon Durumu**

	Yıl İçerisinde Kurumdan Ayrılan Öğretmen Sayısı			Yıl İçerisinde Kurumda Göreve Başlayan Öğretmen Sayısı		
	2021	2022	2023	2021	2022	2023
<b>TOPLAM</b>	1	8	7	1	4	6

**Tablo 22. Kurumdaki Mevcut Hizmetli/ Memur Sayısı**

	Görevi	Erkek	Kadın	Eğitim Durumu	Hizmet Yılı	Toplam
1	Memur	1		Lisans	14	1
2	Hizmetli	1		Lise	8	1

**Tablo 23. Geçici Personelin Alındı Kaynağı**

Alım Türü	Erkek	Kadın	Toplam
İŞKUR TYP	2	3	5
PICTES	2	2	4
Toplam	4	5	9

**Tablo 24. Eğitim Düzeyi**

	Lisans	Yüksek Lisans (Tezli)	Yüksek Lisans (Tezsiz)	Ön Lisans/ Yükseköğretim	Lise	Toplam
Kadın	28	1	4	2		35
Erkek	22		1	1	1	25
TOPLAM	50	1	5	3	1	60

**Tablo 25. Okul/kurum Rehberlik Hizmetleri**

Mevcut Kapasite				Mevcut Kapasite Kullanımı ve Performans					
Psikolojik Danışman Norm Sayısı	Görev Yapan Psikolojik Danışman Sayısı	İhtiyaç Duyulan Psikolojik Danışman Sayısı	Görüşme Odası Sayısı	Danışmanlık Hizmeti Alan			Rehberlik Hizmetleri İle İlgili Düzenlenen Eğitim/Paylaşım Toplantısı vb. Faaliyet Sayısı		
				Öğrenci Sayısı	Öğretmen Sayısı	Veli Sayısı	Öğretmenlere Yönelik	Öğrencilere Yönelik	Velilere Yönelik
3	3	1	0	535	49	358	8	10	6

## 2.7.2. Teknolojik Düzey

**Tablo 26. Teknolojik Araç-Gereç Durumu**

Araç-Gereçler	2021	2022	2023	İhtiyaç
Akıllı Tahta Sayısı	30	29	29	
Masaüstü Bilgisayar Sayısı	6	6	6	
Taşınabilir Bilgisayar Sayısı	2	3	3	
Projeksiyon Sayısı	6	5	5	
TV Sayısı	1	1	2	
Yazıcı Sayısı	6	6	6	
Fotokopi Makinesi Sayısı	2	2	3	
Dijital Kayıt Sistemleri	1	1	2	
Görüntü/Ses Alıcılar	6	6	6	
İnternet Bağlantı Hızı	16 Mbps	16 Mbps	50 Mbps	

**Tablo 27. Fiziki Mekân Durumu**

Okul Bölümleri *		Özel Alanlar	Var	Yok
Okul Kat Sayısı	3	Çok Amaçlı Salon	VAR	
Derslik Sayısı	24	Spor Salonu	VAR	
Derslik Alanları (m2)	1277 (m <sup>2</sup> )	Kütüphane	VAR	
Kullanılan Derslik Sayısı	32	Fen Laboratuvarı		YOK
Şube Sayısı	46	Bilgisayar Laboratuvarı		YOK
İdari Odaların Alanı (m2)	88 (m <sup>2</sup> )	İş Atölyesi		YOK
Öğretmenler Odası (m2)	45 (m <sup>2</sup> )	Beceri Atölyesi		YOK
Okul Oturum Alanı (m2)	907 (m <sup>2</sup> )	Rehberlik Servisi	VAR	
Okul Bahçesi (Açık Alan)(m2)	10194 (m <sup>2</sup> )			
Okul Kapalı Alan (m2)	2721 (m <sup>2</sup> )			
Sanatsal, bilimsel ve sportif amaçlı toplam alan (m <sup>2</sup> )	3120 (m <sup>2</sup> )			
Kantin (m2)	44 (m <sup>2</sup> )			
Tuvalet Sayısı	23			

### 2.7.3. Mali Kaynaklar

**Tablo 28. Kaynak Tablosu**

Kaynaklar	2024	2025	2026	2027	2028
Kantin Kira Geliri	53.350,00	64.000,00	76.800,00	92.000,00	101.200,00
Okula Yapılan Yardımlar (Nakdi)	75.000,00	83.000,00	91.000,00	99.000,00	110.000,00
Etkinlik Organizasyon Gelirleri	60.000,00	62.000,00	65.000,00	68.000,00	70.000,00
Aktarım Geliri	11.650,00	13.000,00	15.000,00	16.500,00	18.000,00
TOPLAM	200.000,00	222.000,00	247.800,00	275.500,00	299.200,00

**Tablo 29. Harcama Kalemler**

Harcama Kalemi	Çeşitleri
Dayanıklı Tüketim Malzemeleri ve Demirbaş Alımı	Bilişim araçları alımı, sınıf donatım malzemesi alımı, mefruşat giderleri
Onarım	Okul/kurum binası ve tesisatlarıyla ilgili her türlü küçük onarım; makine, bilgisayar, yazıcı vb. bakım giderleri
Sosyal-sportif faaliyetler	Etkinlikler ile ilgili giderler
Temizlik	Temizlik malzemeleri alımı
İletişim	Telefon, internet, posta, mesaj giderleri
Kırtasiye	Her türlü kırtasiye ve sarf malzemesi giderleri
Mal ve Malzeme Alımları	Spor malzemeleri alımı, ödül malzemeleri alımı, bahçe alanı malzeme alımı
Hizmet Alımları	Genel hizmetler
Genel Giderler	Tanıtım ve temsil ağırlama giderleri

**Tablo 30. Gelir-Gider Tablosu**

Yıllar	Gelir Miktarı	Gider Miktarı
2021	38.835,00 TL	18.812,00 TL
2022	124.390,00	125.000,00
2023	71.690,25	27.321,00



## 2.7.4. İstatistik Veriler

**Tablo 31. Öğrenci Durumu**

	2021	2022	2023
Genel Mevcut	1914	1358	1321
Ortalama Sınıf Mevcudu	35	29	29
Mevcudu En Fazla Olan Sınıf Mevcudu	49	46	35
Mevcudu En Az Olan Sınıf Mevcudu	28	19	23
Kaynaştırma Eğitimine Tabi Öğrenci Sayısı	18	20	28

**Tablo 32. Öğrenci Kulüpleri**

Kulüp	Öğrenci Sayısı	Danışman Öğretmen Sayısı
Afet Hazırlık Kulübü	73	4
Atatürkçü Düşünce Kulübü	75	4
Çevre Koruma Kulübü	99	4
Değerler Kulübü	71	4
Demokrasi, İnsan Hakları ve Yurttaşlık Kulübü	76	3
Gezi,Tanıtma ve Turizm Kulübü	72	4
Kızılay ve Kan Bağışı Kulübü	67	3
Sağlık, Temizlik, Beslenme Kulübü	65	4
Sosyal Yardımlaşma ve Dayanışma, Çocuk Esirgeme Kulübü	65	4
Trafik Güvenliği ve İlk Yardım Kulübü	67	4
Yayın ve İletişim Kulübü	57	4
Yeşilay Kulübü	96	4
Zekâ Oyunları Kulübü	89	4

**Tablo 33. Öğrenci Kursları**

İYEP (İlkokullarda Yetiştirme Programı)	2021	2022	2023
Kurs Açılan Dersler	Türkçe/Matematik	Türkçe/Matematik	Türkçe/Matematik
Katılan Öğrenci Sayısı	60	73	66
Görev Alan Öğretmen Sayısı	8	9	7
Kursun Akademik Başarıya Olan Katkısı	%80	%85	%90

**Tablo 34. Okul/Kuruma Ulaşım**

	2021	2022	2023
Yürüyerek	1834	1298	1264
Servis İle	80	60	57
Toplam	1914	1358	1321

## 2.8. Çevre Analizi (PESTLE)

PESTLE analiziyle Müdürlüğümüz üzerinde etkili olan veya olabilecek politik, ekonomik, sosyokültürel, teknolojik, yasal ve çevresel dış etkenlerin tespit edilmesi amaçlanmıştır.

**Tablo 35. PESTLE Tablosu**

Politik-Yasal Etkenler	Ekonomik Etkenler
<ul style="list-style-type: none"><li>➤ Yabancı dil eğitimine erken yaşlarda başlanması</li><li>➤ Öğrencilerin değişik ihtiyaçlarına, doğal yeteneklerine ve ilgi alanlarına odaklanma,</li><li>➤ MEB yasa, yönetmelik ve mevzuat değişiklikleri</li><li>➤ Zorunlu eğitim sisteminin tesis edilmesi ve müfredatın bu doğrultuda yenilenmesi</li><li>➤ Eğitim sisteminde, bireylerin kişilik ve kabiliyetlerini geliştiren, hayat boyu öğrenme yaklaşımının uygulanması</li></ul>	<ul style="list-style-type: none"><li>➤ Velilerin ekonomik düzeyinin zayıf olması</li><li>➤ Kantin gelirin olması</li><li>➤ Hayırseverlerin destekleri</li><li>➤ Okul gelirin giderinden fazla olması / dengeli olması</li><li>➤ Bakanlık tarafından doğrudan okul hesabına ödenek aktarılması</li><li>➤ Ülkedeki ekonomik dalgalanmanın gelir/gider durumunu olumsuz etkilemesi</li></ul>

<ul style="list-style-type: none"> <li>➤ Eğitim sisteminde, bireylerin kişilik ve kabiliyetlerini geliştiren, hayat boyu öğrenme yaklaşımının uygulanması</li> <li>➤ Hükümetin göç politikası</li> <li>➤ Okul-Aile birliği</li> <li>➤ Tasarruf tedbirleri</li> <li>➤ Deprem Yönetmeliği</li> <li>➤ Taşımali eğitim</li> </ul>	<ul style="list-style-type: none"> <li>➤ Ödenek eksikliği nedeni ile donanım ve onarım ihtiyaçlarının giderilememesi</li> </ul>
<p style="text-align: center;"><b>Sosyo-kültürel etkenler</b></p>	<p style="text-align: center;"><b>Teknolojik etkenler</b></p>
<ul style="list-style-type: none"> <li>➤ Ailelerin eğitim düzeyinin çoğunlukla düşük olması</li> <li>➤ Okulun göç alan bir mahallede bulunması</li> <li>➤ Velilerin özel eğitim konusunda bilinçsiz olmaları</li> <li>➤ Velilerin özel eğitim öğrencilerine yönelik farkındalık düzeylerinin iyi olması</li> <li>➤ Toplumda dezavantajlı bireylere yönelik farkındalığın yükselmesi</li> <li>➤ Velilerin genel olarak eğitime önem vermesi</li> <li>➤ Okulda yabancı uyruklu öğrencilerin fazla olması</li> <li>➤ Veli gelir durumunun düşük olması nedeniyle öğrencilerde yetersiz beslenme problemi olması</li> <li>➤ Velilerin mevsimlik işçi olması nedeni ile öğrencilerin okula geç başlayıp, erken gitmeleri</li> <li>➤ Okulda yabancı uyruklu öğrencilerin çok olması</li> <li>➤ Velilerin eğitim öğretim sürecinde öğretmene müdahale etmeye çalışmaları</li> <li>➤ Medyanın olumsuz etkileri ile kültürel değerlerdeki çatışmanın artması</li> <li>➤ Birçok geleneksel ve sosyal yapının etkisinin azalması</li> <li>➤ Sosyal aktivitelerin yapılacağı yeterli mekân olmaması</li> </ul>	<ul style="list-style-type: none"> <li>➤ EBA platformu sayesinde öğrencilerin uzaktan eğitim imkânlarının olması</li> <li>➤ Eğitimde teknolojik alt yapı ve E- Okul uygulamaları</li> <li>➤ Bakanlık tarafından sunulan uzaktan mesleki eğitim kursları</li> <li>➤ Tüm sınıflarımızda etkileşimli tahta olması</li> <li>➤ Güvenlik kameralarının tam olması</li> <li>➤ Sınıflarda klima olması</li> <li>➤ Öğretmenlerin dijital yeterliliklerinin iyi düzeyde olması</li> <li>➤ Okulumuzda fiber internet alt yapısının olmaması</li> <li>➤ Öğrencilerde artan dijital bağımlılık</li> <li>➤ Öğrencilerin dijital yeterliliklerinin iyi olması</li> <li>➤ Teknoloji sayesinde zaman ve hız bakımından işgücü verimliliği artmıştır.</li> <li>➤ Teknolojinin sağladığı yeni öğrenme ve paylaşım olanakları</li> <li>➤ Bilginin hızlı üretimi, erişilebilirlik ve kullanılabilirliğinin gelişmesi</li> <li>➤ Teknolojinin kullanım amacına yönelik tehditler</li> <li>➤ Toplumun teknolojideki olumsuz gelişmelerin etkisinde kalması</li> <li>➤ Okulumuzda BT laboratuvarının olmaması</li> </ul>

## Çevresel Etkenler

- İlimizin deprem bölgesinde olması
- Okulumuzun ulaşımının kolay olması
- Okulumuzun bahçesinin yeşillik alanının geniş olması
- Okulun ana yola yakın olması
- Okulun trafiğin yoğun olduğu bir cadde üzerinde bulunması
- İlimizde kış mevsiminin yumuşak geçmesi
- İlimizde yaz mevsiminin erken başlaması ve sıcak geçmesi
- Toplu taşıma araçları ile okula ulaşım sağlanabilmesi
- Elverişli coğrafyası ile turizm çeşitlerine olanak sunması
- Sürdürülebilir çevre politikalarının uygulanıyor olması

## 2.9. GZFT Analizi

Tablo 36: GZFT Listesi

İç Çevre		Dış Çevre	
Güçlü Yönler	Zayıf Yönler	Fırsatlar	Tehditler
<ul style="list-style-type: none"> <li>-Öğretmenlerle öğrenciler arasındaki iletişimin sağlıklı olması</li> <li>- Sınıf mevcutlarının kalabalık olmaması</li> <li>- Okul kültürünün yerleşmiş olması</li> <li>- Genç ve istekli öğretim kadrosunun olması</li> <li>- Kendini geliştiren, gelişime açık ve teknolojiyi kullanan öğretmenlerin olması</li> <li>- Kurumda çalışan öğretmenler arasında ilişkilerin sıcak olması</li> <li>- Okul başarısının artmasına istekli ve bu konuda her türlü fedakârlığa hazır olan bir öğretmen kadrosunun bulunması.</li> <li>- Fiziki alanların geliştirilmeye açık olması</li> <li>- Okul bütçesinin ihtiyaçları giderecek durumda olması,</li> <li>- Kantin gelirinin olması,</li> <li>- Her yıl düzenli okul kermesi yapılması.</li> <li>- İdareci kadrosunun tecrübeli kişilerden oluşması</li> <li>- İdareyle öğretmenler arası ilişkilerin iyi olması</li> </ul>	<ul style="list-style-type: none"> <li>- Uyum problemi yaşayan öğrenciler</li> <li>-Yabancı dil eğitiminin önemini öğrencilerin kavrayamaması</li> <li>- Sık sık değiştirilen ve güncellenen mevzuata uyum problemleri</li> <li>- Okulumuzda güvenlik elemanı ve yardımcı hizmetlilerin yetersiz olması</li> <li>- Okulda çok amaçlı bir salon olmayışı</li> <li>- Fiber optik bağlantı alt yapısının olmaması</li> <li>- Öğrenci sayısının çok olması</li> <li>- SMS bilgilendirme sisteminin yaygın kullanılıyor olmaması</li> <li>- E-Okul Veli Bilgilendirme Sistemi ile okulun internet sayfasını düzenli olarak takip edilmemesi</li> <li>- Okulun alt yapısından gelen eksiklikler nedeni ile sık sık tadilat gerektirmesi</li> <li>- Okul giriş çıkış saatlerinde okul çevresinde güvenliğin sağlanmasında eksikliklerin olması</li> <li>- Yeterli miktarda sanatsal ve kültürel faaliyetler düzenlenmemesi</li> </ul>	<ul style="list-style-type: none"> <li>- Kalkınma planlarında eğitime önem verilmesi</li> <li>- Eğitim şura kararlarının eğitim öğretime yön veriyor nitelikte olması</li> <li>- Denetimli serbestlik yasasından faydalanarak çalışanlar olması</li> <li>- Hayırseverlerin eğitim faaliyetlerini desteklemeleri ve eğitime katkıları</li> <li>- Tasarruf tedbirlerinin düzenli olarak uygulanması</li> <li>- İlimizde Üniversitenin olması</li> <li>- Veli ve öğrencilerin sosyal, kültürel, sportif faaliyetlere olan ilgisi.</li> <li>- İlimizde eğitime yönelik toplumsal bilincin artması eğilimi</li> <li>- Bilişim teknolojilerinin toplumun her kademesinde aktif olarak kullanılması</li> <li>- Bilişim ortamlarının sağladığı kolaylıklar</li> <li>- Kurumsal işleyişlerin bilişim ortamında yürütülebilmesi</li> <li>- MEB ve İl Milli Eğitim Müdürlüğü Stratejik Planlarının İncelenmesi</li> </ul>	<ul style="list-style-type: none"> <li>- Eğitim politikalarındaki değişiklikler</li> <li>- Eğitim öğretimle ilgili çalışmalarda eğitimcilerin görüşlerine yeterli kadar önem verilmemesi</li> <li>- Okulumuz hinterland alanında mevsimlik işçi göçünün eğitime erişimi olumsuz etkilemesi</li> <li>- Okulumuzun bulunduğu çevrenin genel gelir durumunun düşük olması</li> <li>- Parçalanmış aile sayısının artma eğiliminde olması</li> <li>- Göçle gelen yabancı uyruklu öğrenci sayısının eğitime olumsuz etkisi</li> <li>- Hinterland alanında hızlı nüfus artışı</li> <li>- Medyanın eğitim üzerine olumsuz etkisi</li> <li>-Teknolojinin kitap okuma oranını düşürmesi</li> <li>- Görsel Sanatlar, Müzik, Beden Eğitimi ve Oyun derslerine branş öğretmenlerinin girmemesi</li> <li>- Okulumuz çevresinde trafiğin yoğun olmasından dolayı öğrencilerin giriş çıkışlarda sorun yaşamaması</li> <li>- Okul çevresinde doğalgaz alt yapısının</li> </ul>

<ul style="list-style-type: none"> <li>- Okul Web sitesinin sürekli güncel olması</li> <li>- Resmi yazı işlerinin aksamadan düzenli olarak takip edilmesi,</li> <li>- Gerekli durumlarda veli ve ilgili yerlere bilgilerin düzenli aktarılıyor olması,</li> </ul>		<ul style="list-style-type: none"> <li>- Oluşturulması gereken kurul ve komisyonların zamanında oluşturulması</li> <li>- Coğrafi şartların ve iklimin eğitim öğretimi zorlaştırmaması</li> <li>- Okul bahçesinin geniş ve ağaçlandırılmış olması</li> <li>- İlimizde artan çevre bilinci</li> <li>- Okulun şehir gürültüsünden ve hava kirliliğinden uzak bir yerleşkede bulunması</li> <li>- Okul aile birliği destekleri</li> <li>- Velilerin okul idaresi ve çalışanları ile rahatça görüşebilmesi</li> </ul>	<ul style="list-style-type: none"> <li>bulunmamasının hava kirliliğine etkisi</li> <li>- Çevre korunmasına ve kirliliğine ilişkin alınan karar ve önlemlerin veliler tarafından yeterince uygulanmaması</li> <li>- İlimizin deprem kuşağında yer alması</li> <li>- İkili eğitim yapılması</li> <li>- Aktif bir performans sisteminin olmayışı</li> <li>- Atama ve yer değiştirme takviminin eğitim öğretimi aksatacak şekilde olması</li> <li>- Özellikle sosyal medya ve Bilişim Teknolojileri uygulamalarının amacı dışında kullanılması</li> <li>- Velilerin eğitim seviyesinin düşük ve çoğunun işsiz olması</li> <li>- Parçalanmış ailelerin çokluğu</li> <li>- Okul bahçesi giriş çıkış kapısının direk ana yola bağlanıyor olması</li> <li>- Okula devamsızlık</li> </ul>
---	--	--	--

### **3. GELECEĞE BAKIŞ**

Okul Müdürlüğümüzün Misyon, vizyon, temel ilke ve değerlerinin oluşturulması kapsamında öğretmenlerimiz, öğrencilerimiz, velilerimiz, çalışanlarımız ve diğer paydaşlarımızdan alınan görüşler, sonucunda stratejik plan hazırlama ekibi tarafından oluşturulan Misyon, Vizyon, Temel Değerler; Okulumuz üst kurulana sunulmuş ve üst kurul tarafından onaylanmıştır.

#### **3.1. Misyonumuz**

Milli Eğitim Temel Kanunu'nda yer alan genel ve özel amaçlara uygun olarak; Sağlam karakterli, dürüst, kuvvetli bir vatan ve millet sevgisi olan, insani, milli ve ahlaki değerlerle donanmış, ülkesine yararlı, okuyan, inceleyen, araştıran, mili ve evrensel değerleri tanıyan benimseyen, araştırmacı, sorgulayıcı, kendi ayakları üzerinde durabilen, kendi düşüncelerini savunurken başkalarının düşünce ve haklarına saygı gösteren, görev ve sorumluluklarının bilincinde olan öğrenciler yetiştirmek.

#### **3.2. Vizyonumuz**

Öğrencilerimizi geleceğe hazırlamak, çözüm odaklı, kendini ve etrafını yenileyen, değerlerinin farkında bireyler yetiştirmektir.

#### **3.3. Temel Değerlerimiz**

1. Bireysel farklılıklara saygı
2. Eğitimde fırsat eşitliğinin sağlanması
3. Milli kültürün özümsemesi
4. Sanat ve estetik duygularını öne çıkarma
5. Hoşgörü ve saygı
6. Şeffaflık ve liyakat
7. İşbirliği ve katılımcılık
8. Çevreye duyarlı
9. Toplumsal yaşam becerisi kazanma
10. Evrensel değerleri özümseme

#### 4. AMAÇ, HEDEF VE PERFORMANS GÖSTERGESİ İLE STRATEJİLERİN BELİRLENMESİ

**Tablo 37. Amaç ve Hedefler Tablosu**

<b>TEMA</b>	Eğitim ve Öğretime Erişim						
<b>Okul/Kurum Türü:</b>	İlkokul						
<b>AMAÇ-1</b>	A.1 Eğitime erişim ve fırsat eşitliği çerçevesinde kayıt bölgesinde yer alan öğrencilerin etkin bir şekilde eğitim-öğretim sürecine dâhil olmaları ve devamları sağlanacaktır.						
<b>HEDEF-1.1.</b>	H.1.1 Kayıt bölgesinde yer alan öğrencilerin okula devam oranlarının artırılması sağlanacaktır.						
<b>Performans Göstergeleri</b>	<b>Hedefe Etkisi (%)</b>	<b>Plan Dönemi Başlangıç Değeri</b>	<b>2024</b>	<b>2025</b>	<b>2026</b>	<b>2027</b>	<b>2028</b>
PG 1.1.1. 20 gün ve üzeri özürsüz devamsızlık yapan öğrenci oranı (%)	70	10,03	9,50	9	8,50	8	7,50
PG 1.1.2. 20 gün ve üzeri özürlü devamsızlık yapan öğrenci oranı (%)	30	0,53	0,50	0,47	0,44	0,41	0,38
<b>Sorumlu Birim</b>	Okul İdaresi						
<b>İş Birliği Yapılacak Birim(ler)</b>	Sınıf Öğretmeni, Rehberlik Servisi, Mahalle Muhtarlığı, Veli						
<b>Stratejiler</b>	S.1.1.1. Devamsızlık nedenleri tespit edilerek okul-aile-öğrenci işbirliği ile devamsızlık sorunlarını azaltmaya yönelik görüşmeler yapılacaktır. S.1.1.2. Okul rehberlik servisi aracılığı ile sürekli devamsızlık yapan öğrencilerle görüşülerek okul tarafından çözülebilecek sorunların giderilmesi sağlanacaktır.						
<b>Riskler</b>	Velilerin iş birliğine açık olmaması Devamsızlık sonucu öğrenme kayıplarının oluşması Tarım işçileri öğrencilerinin geç katılıp, erken gitmek zorunda kalmaları Yabancı uyruklu öğrencilerin özürsüz devamsızlık oranının yüksek olması. Yurt içi ve yurt dışı göç hareketlerinin nüfus dağılımını olumsuz etkilemesi Deprem etkisinden dolayı göçlerin meydana gelmesi						
<b>Maliyet Tahmini</b>	2500 TL						
<b>Tespitler</b>	Okulda özürsüz şekilde devamsızlık yapan öğrencilerin olması Bilinçsiz ailelerin eğitime bakış açısı						



	Velilerin maddi imkânlarının zayıf olması
<b>İhtiyaçlar</b>	Devamsızlığın önlenmesi ve öğrenme kayıplarının giderilmesi için rehberlik çalışmalarının artırılması Devamsız öğrencilerin ailelerine ulaşarak bilgilendirilmesi Aile Eğitim Seminerleri Uyum haftası çalışmalarını etkin bir şekilde geçirebilmek

<b>TEMA</b>	Eğitim ve Öğretime Erişim						
<b>Okul/Kurum Türü:</b>	İlkokul						
<b>AMAÇ-1</b>	A.1 Eğitime erişim ve fırsat eşitliği çerçevesinde kayıt bölgesinde yer alan öğrencilerin etkin bir şekilde eğitim-öğretim sürecine dâhil olmaları ve devamları sağlanacaktır.						
<b>HEDEF-1.2.</b>	H.1.2 Öğrencilerin okula uyum sorunları giderilecektir.						
<b>Performans Göstergeleri</b>	<b>Hedefe Etkisi (%)</b>	<b>Plan Dönemi Başlangıç Değeri</b>	<b>2024</b>	<b>2025</b>	<b>2026</b>	<b>2027</b>	<b>2028</b>
PG 1.2.1. Okula yeni başlayan öğrencilerden oryantasyon programına dahil olanların oranı (%)	30	90	92	94	96	98	100
PG 1.2.2. Destek eğitim odasından yararlanan öğrenci sayısı.	30	17	15	13	11	9	7
PG 1.2.3. Uyum problemi yaşayan öğrencilerle gerçekleştirilen görüşme sayısı	20	48	45	42	39	36	33
PG 1.2.4. Uyum problemi yaşayan öğrencilerin velileri ile gerçekleştirilen görüşme sayısı	20	48	45	42	39	36	33
<b>Sorumlu Birim</b>	Okul İdaresi						

<b>İş Birliđi Yapılacak Birim(ler)</b>	Rehberlik Servisi
<b>Stratejiler</b>	<p>S.1.2.1. Okula yeni başlayan öğrencilerin oryantasyon haftası etkinliklerine dahil olmaları amacıyla okul tanıtımları, veli bilgilendirmeleri yapılacak.</p> <p>S.1.2.2. Özel eğitime ihtiyacı olan öğrenciler için destek eğitim hizmeti sunulacaktır.</p> <p>S.1.2.3. Özel gereksinimli, uyum problem yaşayan, dezavantajlı öğrencilerle düzenli olarak birebir görüşmeler gerçekleştirilecektir.</p> <p>S.1.2.4. Özel gereksinimli, uyum problem yaşayan, dezavantajlı öğrenci velileri başta olmak üzere gerekli görüldükçe velilerle birebir görüşmeler yapılarak öğrencilerin çok yönlü desteklenmesi sağlanacaktır</p>
<b>Riskler</b>	<p>Velilerin iş birliğine açık olmaması</p> <p>Velilerin maddi imkânlarının zayıf olması</p>
<b>Maliyet Tahmini</b>	1250 TL
<b>Tespitler</b>	<p>Oryantasyona gelecek öğrencilerin ailelerinin, öğrencinin kayıtlı olmasından habersiz olmaları</p> <p>Destek Eğitim Odasına velilerin öğrencileri göndermede isteksiz olmaları</p>
<b>İhtiyaçlar</b>	<p>Aile Eğitim Seminerleri verilmesi</p> <p>Eğitsel değerlendirme ve tanılama sonrası öğretmenlere ve velilere bilgilendirme yapılması</p> <p>Destek Eğitim Odasının faydaları hakkında velilere rehberlik servisi tarafından bilgilendirici çalışmalar yapılması</p>

<b>TEMA</b>	Eğitim ve Öğretimde Kalite						
<b>Okul/Kurum Türü:</b>	İlkokul						
<b>AMAÇ-2</b>	A.2 Temel eğitimde öğrencilerin kaliteli eğitime erişimleri fırsat eşitliği temelinde artırılarak bilişsel, duyuşsal ve fiziksel olarak çok yönlü gelişimleri sağlanacak ve temel hayat becerilerini edinmiş öğrenciler yetiştirilecektir.						
<b>HEDEF-2.1</b>	H.2.1 Öğrencilerin bilimsel, kültürel, sanatsal, sportif ve toplum hizmeti alanlarında ders dışı etkinliklere katılım oranı artırılacaktır.						
<b>Performans Göstergeleri</b>	<b>Hedef Etkisi (%)</b>	<b>Plan Dönemi Başlangıç Değeri</b>	<b>2024</b>	<b>2025</b>	<b>2026</b>	<b>2027</b>	<b>2028</b>
PG.2.1.1. Okulda bir eğitim ve öğretim döneminde bilimsel, kültürel, sanatsal ve sportif alanlarda en az bir faaliyete katılan öğrenci oranı (%)	40	85	88	92	95	98	100
PG.2.1.2. Bir eğitim ve öğretim yılında en az bir sosyal sorumluluk ve toplum hizmeti çalışmalarına katılan öğrenci oranı (%)	40	25	30	35	40	45	50
PG.2.1.3. Bir eğitim ve öğretim yılında yerel, ulusal ve uluslararası proje, yarışma vb. etkinliklere katılan öğrenci oranı (%)	10	85	87	91	94	97	100
PG.2.1.4. Okulda bir eğitim ve öğretim yılında geleneksel çocuk oyunları alt başlığında en az bir faaliyete katılan öğrenci oranı (%)	10	21	25	30	35	40	45
<b>Sorumlu Birim</b>	Okul İdaresi						
<b>İş Birliği Yapılacak Birim(ler)</b>	Zümre başkanları, Gençlik ve Spor İl Müdürlüğü						
<b>Stratejiler</b>	<p>S.2.1.1. Her bir öğrencinin bir kulüp faaliyetinde aktif olarak yer alması sağlanarak kulüp faaliyetlerinin etkinliği artırılacaktır.</p> <p>S.2.1.2. Öğrencilerin seviyelerine uygun olarak toplumsal sorunların çözümüne katkı sağlamak ve farkındalık oluşturmak amacıyla afet ve acil durum, çevre, eğitim, spor, kültür ve turizm, sağlık ve sosyal hizmetler alanlarında toplum hizmeti faaliyetlerine katılımları artırılacaktır.</p> <p>S.2.1.3. Okul bünyesinde yarışmalar düzenlenecektir.</p> <p>S.2.1.4. Erasmus+, eTwinning, TEKNOFEST gibi uluslararası proje platformlarında proje ve etkinliklere dahil olarak öğrencilerin uluslararası bakış açısı kazanmalarına destek sunulacaktır.</p>						

	S.2.1.5. Eğitim- öğretim yılı içerisinde okullarda geleneksel çocuk oyunları şenliği yapılacaktır.
<b>Riskler</b>	Ailelerin sosyal faaliyetlere katılımı gereksiz görmeleri Dezavantajlı çevreden gelen öğrencilerin sosyal faaliyetlerdeki başarısının düşük olması Mali imkânları sağlamada kaynak yetersizliği
<b>Maliyet Tahmini</b>	10.000 TL
<b>Tespitler</b>	Okul bahçelerinin öğrencilerin çok yönlü gelişimini destekleyecek şekilde tasarlanması ve dersler ile ders dışı etkinliklerin kültürel kazanımlarla desteklenmesi İlgili kurum ve kuruluşlarla iş birliği çalışmaları
<b>İhtiyaçlar</b>	Okul bahçelerindeki oyun alanlarını düzenleme çalışmalarının yapılması İlgili kurumlarla iş birliği çalışmalarının yapılması

<b>TEMA</b>	Eğitim ve Öğretimde Kalite						
<b>Okul/Kurum Türü:</b>	İlkokul						
<b>AMAÇ-2</b>	A.2 Öğrencilere medeniyetimizin ve insanlığın ortak değerleriyle çağın gereklerine uygun bilgi, beceri, tutum ve davranışlar kazandırılacaktır.						
<b>HEDEF-2.2</b>	H.2.2 Öğrencilere evrensel değerler, sağlıklı yaşam ve çevre bilinci duyarlılığı kazandırılacaktır						
<b>Performans Göstergeleri</b>	<b>Hedefe Etkisi (%)</b>	<b>Plan Dönemi Başlangıç Değeri</b>	<b>2024</b>	<b>2025</b>	<b>2026</b>	<b>2027</b>	<b>2028</b>
PG.2.2.1. Değerler eğitimi kapsamında düzenlenen etkinlik sayısı	30	8	9	10	11	12	13
PG.2.2.2 Sağlıklı ve dengeli beslenme ile ilgili verilen eğitim sayısı	30	4	4	4	4	4	5
PG.2.2.3. Çevre bilincinin artırılmasına yönelik verilen eğitim sayısı	20	2	3	4	4	4	5
PG.2.2.4. Nezaket kurallarına yönelik yapılan etkinlik sayısı	20	4	4	4	4	4	4
<b>Sorumlu Birim</b>	Okul İdaresi						
<b>İş Birliği Yapılacak Birim(ler)</b>	Rehberlik Servisi, İl Sağlık Müdürlüğü						

<b>Stratejiler</b>	<p>S.2.2.1. Değerler eğitimi kapsamında milli ve evrensel değerlerin kazandırılmasına yönelik etkinlikler yapılacaktır.</p> <p>S.2.2.2. Serbest etkinlikler saati, öğrencilerin sanatsal, sportif ve kültürel faaliyetlere katılım sağlayacağı şekilde düzenlenecektir.</p> <p>S.2.2.3. Öğrencilere sağlıklı ve dengeli beslenmelerine yönelik bilgilendirme eğitimleri ve etkinlikler yapılacaktır.</p> <p>S.2.2.4. Öğrencilerin çevre bilincinin artırılmasına yönelik etkinlikler yapılacaktır.</p> <p>S.2.2.5. Öğrencilere, nezaket ve görgü kuralları konusunda eğitimler verilerek konuya ilişkin etkinlikler düzenlenecektir.</p>
<b>Riskler</b>	<p>Öğrencilere ailede sağlıklı beslenme konusunda yeterince rol model olacak kişilerin olmaması</p> <p>Yeterli eğitimlerin sağlanamaması</p>
<b>Maliyet Tahmini</b>	2000 TL
<b>Tespitler</b>	<p>Yapılan eğitimlere velilerin katılım oranının az olması</p> <p>Verilen eğitimlerin sadece okulda kalması, günlük hayatta uygulanması için velilerin yeterli desteği sağlamaması</p> <p>Ailelerin akademik kaygı sebebiyle öğrencileri sosyal ve kültürel etkinliklere daha az göndermeleri</p>
<b>İhtiyaçlar</b>	<p>Bilgilendirme için afiş, broşür gibi materyallerin sağlanması</p> <p>Eğitimler için diğer kurumlarla iş birliklerinin yapılması</p> <p>Öğrencileri sosyal, kültürel, sportif faaliyetlere yönlendirecek teşvik mekanizmalarının güçlendirilmesi</p> <p>Öğrencilerin sosyal, kültürel, sportif açıdan fırsat eşitliği temelinde desteklenme ihtiyacı</p>

<b>TEMA</b>	Eđitim ve Öğretimde Kalite						
<b>Okul/Kurum Türü:</b>	İlkokul						
<b>AMAÇ-2</b>	A.2 Öğrencilerin eğitim öğretime etkin katılımlarıyla donanımlı olarak bir üst öğrenime geçişi sağlanacaktır.						
<b>HEDEF-2.3.</b>	H.2.3 Okulda okuma kültürünü geliştirecek faaliyetlere yer verilerek öğrencilerin okuma-anlama becerilerinin gelişmesi sağlanacaktır.						
<b>Performans Göstergeleri</b>	<b>Hedefe Etkisi (%)</b>	<b>Plan Dönemi Başlangıç Deđeri</b>	<b>2024</b>	<b>2025</b>	<b>2026</b>	<b>2027</b>	<b>2028</b>
PG.2.3.1. Öğrenci başına okunan kitap sayısı	50	50	51	52	53	54	55
PG.2.3.2. Okulda öğrencilerin Türkçe dil becerilerini geliştirmeye yönelik düzenlenen etkinlik, proje, yarışma sayısı	50	6	7	8	9	10	11
<b>Sorumlu Birim</b>	Okul İdaresi						
<b>İş Birliđi Yapılacak Birim(ler)</b>	Zümre Başkanları, Rehberlik Servisi						
<b>Stratejiler</b>	<p>S.2.3.1. Okul ve sınıf kütüphaneleri zenginleştirilerek, öğrencilerin kütüphaneden yararlanması sağlanacaktır.</p> <p>S.2.3.2. Türkçe dersinde ders saatinin bir bölümü okumaya ayrılacak ve okul müdürlüğüne planlanan zamanlarda okuma etkinlikleri düzenlenecektir.</p> <p>S.2.3.3. Okuma alışkanlığını kazandırmayı amaçlayan etkinlikler, yarışmalar, projeler vb. çalışmalar yürütülecektir.</p>						
<b>Riskler</b>	Okuma yazma bilmeyen ebeveynlerin olması Bilinçli veli sayısının azlığı						
<b>Maliyet Tahmini</b>	3.000 TL						

<b>Tespitler</b>	<p>Öğrencilerin dijital bağımlılığının yüksek olması</p> <p>Şiir, hikâye, okumaya yönelik yapılan yarışmaların az olması</p> <p>Okul kütüphanesinin öğrenciler tarafından aktif kullanılmaması</p>
<b>İhtiyaçlar</b>	<p>Okul kütüphanesinin aktif kullanımının artırılması</p> <p>Rehberlik servisi tarafından dijital bağımlılıkla ilgili bilgilendirme yapılması</p> <p>Okul bünyesinde okuma alışkanlığını teşvik eden etkinlik, yarışma vb. çalışmalar düzenlenmesi</p>

<b>TEMA</b>	Eğitim ve Öğretimde Kalite						
<b>Okul/Kurum Türü:</b>	İlkokul						
<b>AMAÇ-2</b>	A.2 Velileri de sürece dâhil ederek daha nitelikli bir okul ortamı için etkin bir okul-aile birliği mekanizması geliştirilecektir.						
<b>HEDEF-2.4</b>	H.2.4 Okul-aile birliğini güçlendirecek faaliyetler düzenlenecektir.						
<b>Performans Göstergeleri</b>	<b>Hedefe Etkisi (%)</b>	<b>Plan Dönemi Başlangıç Değeri</b>	<b>2024</b>	<b>2025</b>	<b>2026</b>	<b>2027</b>	<b>2028</b>
PG.2.4.1. Düzenlenen okul-aile birliği toplantı sayısı	30	5	6	7	8	9	10

PG.2.4.2. Düzenlenen okul-aile birliđi toplantılarına katılan veli oranı (%)	30	18,48	19	20	21	22	23
PG.2.4.3. Veli kurum memnuniyet düzeyi (%)	40	88	90	92	94	96	98
<b>Sorumlu Birim</b>	Okul İdaresi						
<b>İş Birliđi Yapılacak Birim(ler)</b>	Sınıf Öğretmenleri, Okul Aile Birliđi						
<b>Stratejiler</b>	<p>S.2.4.1. Okul-aile birliđi sistemini işlevsel hale getirmek için velilerin karar sürecine dahil edilmeleri sağlanacaktır.</p> <p>S.2.4.2. Okul-aile işbirliđini kuvvetlendirmek amacıyla toplantı dışı sosyal ve kültürel faaliyetler düzenlenerek okul kültürünü benimsemeleri sağlanacaktır.</p> <p>S.2.4.3. Dönem sonlarında veli kurum memnuniyet anketleri düzenlenerek eksikler ve geliştirilmesi gereken alanlar tespit edilecek, bunlara yönelik gereken önlemler alınacaktır.</p>						
<b>Riskler</b>	<p>Velilerin okulun internet sayfasını düzenli olarak takip etmemeleri</p> <p>Okulda düzenlenen sosyal ve kültürel faaliyetlere velilerin yeterince katılmamaları</p>						
<b>Maliyet Tahmini</b>	5.000 TL						
<b>Tespitler</b>	<p>Yardıma muhtaç öğrencilerin tespiti ve desteklenmesi</p> <p>Kermes düzenlenmesi</p>						
<b>İhtiyaçlar</b>	<p>Veli bilgilendirme seminerlerinin yapılması</p> <p>Veli memnuniyet anketi düzenlenerek sorunları, iyileştirmeye açık alanları tespit etmek ve çözüme yönelik stratejiler geliştirmek</p>						



<b>TEMA</b>	Kurumsal Kapasite						
<b>Okul/Kurum Türü:</b>	İlkokul						
<b>AMAÇ-3</b>	A.3 Eğitim ortamlarının fiziki imkânları geliştirilecektir.						
<b>HEDEF-3.1.</b>	H.3.1 Temel eğitimde okulların niteliğini arttıracak uygulama ve çalışmalara yer verilecektir.						
<b>Performans Göstergeleri</b>	<b>Hedefe Etkisi (%)</b>	<b>Plan Dönemi Başlangıç Değeri</b>	<b>2024</b>	<b>2025</b>	<b>2026</b>	<b>2027</b>	<b>2028</b>
PG.3.1.1. İyileştirilen fiziki mekân (derslikler, spor salonu, kütüphaneler, atölyeler vb.) sayısı.	60	9	8	7	6	5	4
PG.3.1.2. Okulda bir eğitim ve öğretim yılında geleneksel çocuk oyunlarına yönelik olarak düzenlenen alan/mekân sayısı.	40	6	7	8	9	10	12
<b>Sorumlu Birim</b>	Okul İdaresi						
<b>İş Birliği Yapılacak Birim(ler)</b>	Çeşitli Sosyal Yardım Kuruluşları Gençlik ve Spor İl Müdürlüğü						
<b>Stratejiler</b>	S.3.1.1. Fiziki mekânların iyileştirilmesi için kamu idareleri, belediyeler ve işverenlerle iş birlikleri yapılacaktır. S.3.1.2. Atölye ve laboratuvarların iyileştirilmesi için sektör ile iş birlikleri yapılacaktır. S.3.1.3. Okul bahçeleri geleneksel çocuk oyunlarına yönelik düzenlenecektir.						
<b>Riskler</b>	Farklı atölyeler kurmak için gerekli maliyetin yüksek oluşu Çevrenin sosyo-kültürel yapısından dolayı verilen desteğin az olması Yeterince ödenek gelmemesi						
<b>Maliyet Tahmini</b>	50.000 TL						

<b>Tespitler</b>	Bina içerisinde mevcut olan alanların fiziki açıdan yetersiz olması
<b>İhtiyaçlar</b>	Fiziki mekânların iyileştirilmesi için farklı kurum ve kuruluşlarla iş birliği yapılması Okul içerisinde atölyeler için gerekli mekânların düzenlenmesi Oluşturulacak alanlar için malzeme desteği

<b>TEMA</b>	Kurumsal Kapasite						
<b>Okul/Kurum Türü:</b>	İlkokul						
<b>AMAÇ-3</b>	A.3 Eğitim ve öğretimin niteliğinin geliştirilmesini sağlanacaktır.						
<b>HEDEF-3.2.</b>	H.3.2 Temel eğitimde okulların niteliğini arttıracak uygulama ve çalışmalara yer verilecektir.						
<b>Performans Göstergeleri</b>	<b>Hedefe Etkisi (%)</b>	<b>Plan Dönemi Başlangıç Değeri</b>	<b>2024</b>	<b>2025</b>	<b>2026</b>	<b>2027</b>	<b>2028</b>
PG 3.2.1. Yüz yüze hizmet içi eğitim alan yönetici sayısı	30	4	4	4	4	4	4
PG 3.2.2. Yüz yüze hizmet içi eğitim alan öğretmen sayısı	30	10	12	14	16	18	20
PG 3.2.3. Uzaktan hizmet içi eğitime katılan öğretmen sayısı	30	54	54	54	54	54	54
PG 3.2.4. Ulusal uluslararası projelere katılım sağlayan öğretmen sayısı	10	6	7	8	9	10	11
<b>Sorumlu Birim</b>	Okul İdaresi, Sınıf Öğretmenleri						
<b>İş Birliği Yapılacak Birim(ler)</b>	İl Millî Eğitim Müdürlüğü						
<b>Stratejiler</b>	S.3.2.1. Yöneticilerin ve öğretmenlerin mesleki gelişim ihtiyaçlarını tespit etmek amacıyla ihtiyaç analiz anketi yapılacaktır. S.3.2.2. Yönetici ve öğretmenlerin alanlarında mesleki gelişimlerini ve öğretmenlik yeterliklerini						

	<p>geliřtirmek için mahalli ve merkezi düzeyde eğitim almaları sağlanacaktır.</p> <p>S.3.2.3. Yöneticilerinin ve öğretmenlerin dijital platformlar aracılığıyla verilen eğitimlere katılmaları teşvik edilecektir.</p> <p>S.3.2.4. Öğretmenlerin yerel, ulusal ve uluslararası proje ve yarışmalara katılmaları teşvik edilecektir.</p>
<b>Riskler</b>	<p>Öğretmenlerin hizmet içi eğitim faaliyetlerine katılımında isteksiz olmaları</p> <p>Öğretmenlerin yer deęiřtirmesi</p>
<b>Maliyet Tahmini</b>	30.000 TL
<b>Tespitler</b>	<p>Ulusal projelerle ilgili öğretmenlerin yeterince bilgi sahibi olmaması</p> <p>Hizmet içi eğitimlerin mesai saatleri ve hafta içi yapıldığında katılımın daha yüksek olması</p> <p>Öğretmenlerin mesleki gelişim ihtiyaç ve önceliklerini belirlemede okulların ihtiyaçlarının yeterli düzeyde dikkate alınmaması</p>
<b>İhtiyaçlar</b>	<p>Öğretmenlere proje hazırlama, yürütme ile ilgili hizmet içi eğitim kurslarının düzenlenmesi</p> <p>Okul temelli mesleki gelişim programlarının yaygınlaştırılması</p>

## 5. İZLEME VE DEĞERLENDİRME

İzleme, stratejik plan uygulamasının sistematik olarak takip edilmesi ve raporlanmasıdır. Değerlendirme ise uygulama sonuçlarının amaç ve hedeflere kıyasla ölçülmesi ile söz konusu amaç ile hedeflerin tutarlılık ve uygunluğunun analizi olarak tanımlanmaktadır. Stratejik planda ortaya konulan hedeflere ilişkin olarak yıllık iş planlarının oluşturulması ve hedeflere ilişkin somut göstergelerin geliştirilmesi önem arz etmektedir. Diğer taraftan, stratejik planın gerçekleştirilmesinde etkili bir izleme ve değerlendirme sisteminin kurulması temel kritik başarı faktörü olarak görülmektedir. 5018 sayılı kanun çerçevesinde hazırlanan yıllık raporların yanı sıra yıl içindeki uygulamaların takibine imkân tanıyacak belirli periyotları içeren raporlama ile uygulamaların izlenmesi ve gerekli değerlendirmelerin yapılarak faaliyetlerin sürekli olarak iyileştirilmesinin sağlanması öngörülmektedir.

80.Yıl Cumhuriyet İlkokulu Müdürlüğü 2024-2028 Stratejik Planı İzleme ve Değerlendirme Modelinin çerçevesini;

1. 2024-2028 Stratejik Planı ve performans programlarında yer alan performans göstergelerinin gerçekleşme durumlarının tespit edilmesi,
2. Performans göstergelerinin gerçekleşme durumlarının hedeflerle kıyaslanması,
3. Sonuçların raporlanması ve paydaşlarla paylaşımı, gerekli tedbirlerin alınması süreçleri oluşturmaktadır.

Müdürlüğümüz 2024-2028 Stratejik Planında yer alan performans göstergelerinin gerçekleşme durumlarının tespiti yılda iki kez yapılacaktır. Yılın ilk altı aylık dönemini kapsayan birinci izleme kapsamında, Müdürlüğümüz strateji geliştirme birimi tarafından performans programlarında yer alan performans göstergelerinin gerçekleşme durumları tespit edilecektir. Göstergelerin gerçekleşme durumları hakkında hazırlanan rapor üst yöneticiye sunulacak ve böylelikle göstergelerdeki yıllık hedeflere ulaşılmasını sağlamak üzere gerekli görülebilecek tedbirlerin alınması sağlanacaktır. Yılın tamamını kapsayan ikinci izleme dâhilinde; Müdürlüğümüz strateji geliştirme birimi tarafından performans programlarında yer alan performans göstergelerinin yılsonu gerçekleşme durumları tespit edilecektir. Yılsonu gerçekleşme durumları, varsa gösterge hedeflerinden sapmalar ve bunların nedenleri üst yönetici başkanlığında birim yöneticilerince değerlendirilerek gerekli tedbirlerin alınması sağlanacaktır.

## İzleme ve Değerlendirme Modeli



**Tablo 38: İzleme Ve Değerlendirme Tablosu**

İZLEME DEĞERLENDİRME DÖNEMİ	GERÇEKLEŞTİRİLMİŞ ZAMANI	İZLEME DEĞERLENDİRME DÖNEMİ SÜREÇ AÇIKLAMASI	ZAMAN KAPSAMI
<b>Birinci İzleme-Değerlendirme Dönemi</b>	Her yılın Temmuz ayı içerisinde	-Performans göstergelerinin 6 aylık gerçekleştirme durumlarına ilişkin verilerin toplanması ve konsolide edilmesi. -Göstergelerin gerçekleştirme durumları hakkında hazırlanan raporun üst yöneticiye sunulması	<b>Ocak- Temmuz dönemi</b>
<b>İkinci İzleme-Değerlendirme Dönemi</b>	İzleyen yılın Şubat ayı sonuna kadar	-Performans programlarında yer alan performans göstergelerinin yıllık gerçekleştirme durumlarına ilişkin verilerin toplanması ve konsolide edilmesi. -Yılsonu gerçekleştirmelerinin, gösterge hedeflerinden sapmaların ve sapma nedenlerin değerlendirilerek gerekli tedbirlerin alınması	<b>Bir yıllık dönem</b>

**80.YIL CUMHURİYET İLKOKULU MÜDÜRLÜĞÜ**  
**STRATEJİK PLAN ÜST KURULU İMZA SİRKÜSÜ**

5018 sayılı Kamu Mali Yönetimi ve Kontrol Kanunu ve diğer mevzuatın zorunlu kıldığı 80.Yıl Cumhuriyet İlkokulu Müdürlüğü 2024-2028 Stratejik Planı ilgili birimlerin katkısıyla hazırlanmış ve 01.01.2023 tarihi itibarıyla yürürlüğe girmeye hazır hale getirilmiştir.

Stratejik planın uygulamaya geçebilmesi için kurum yöneticilerinin planda yer alan tüm amaç, hedef ve faaliyetleri benimsedikleri ve uygulama yükümlülüklerini kabul ettiklerini imza karşılığı beyan etmeleri gerekmektedir.

Buna göre tüm yöneticilerin aşağıdaki ifade doğrultusunda stratejik planı Osmaniye İl Milli Eğitim Müdürlüğü Makamına gönderilmek üzere imzalamaları gerekmektedir.

"80.Yıl Cumhuriyet İlkokulu Müdürlüğü'nün 2024-2028 yılları arasında kapsayan stratejik planını inceledim, tüm stratejik planın stratejik amaçlar doğrultusunda uygulanması ile ilgili sorumluluk alanıma giren amaç hedef ve faaliyetlerin yürütülmesi konusunda tüm yasal sorumlulukları kabul ediyorum."

STRATEJİK PLAN ÜST KURULU			
SIRA NO	ADI SOYADI	GÖREVİ	İMZA
1	Oğuz KARA	OKUL MÜDÜRÜ	
2	Kıral ÇITIRIK	MÜDÜR YARDIMCISI	
3	Hüseyin UYDURAN	ÖĞRETMEN	
4	Fatma DEMİR	OKUL AİLE BİRLİĞİ BAŞKANI	
5	Zeynep ÇEVİK	OKUL AİLE BİRLİĞİ YÖNETİM KURULU ÜYESİ	